

** Vortexte zum LV **

Allgemeine Baubeschreibung
Allgemeine Baubeschreibung

1. Allgemeines

Die Stadt Coesfeld beabsichtigt, das Schulzentrum an der Holtwicker Str. 4-8 zu modernisieren, in Teilen umzubauen und durch Neubaukörper zu erweitern.

Adresse:
Holtwicker Str. 4-8
48653 Coesfeld

Die Modernisierung des Schulzentrums Coesfeld beinhaltet die Sanierung und Modernisierung der unter Denkmalschutz stehenden 70er Jahre Baukörper sowie eine Erweiterung des Schulkomplexes um weitere Neubauten - das Schulhaus für die Theodor-Heuss Realschule (THRS) sowie ein Mensa-Neubaukörper. Bauzeitliche Materialien und Elemente des 70er Jahre Baukörpers werden aufgrund ihres Denkmalwertes berücksichtigt und wenn möglich erhalten.

Im Gebäudeinneren wird ein Referenzraum zur Veranschaulichung des Originalbestandes erhalten.

Das Gebäude erhält eine neue Gebäudehülle unter Berücksichtigung des Denkmalschutzes in Anlehnung an den Bestand sowie unter Einhaltung des aktuell gültigen EnEV Standards.

Erneuert werden außerdem die gesamte Haustechnik.

Die Freianlagen werden nutzerfreundlicher gestaltet und eine städtebauliche Anbindung zur Innenstadt hergestellt.

Als Projektziele stehen ein respektvoller Umgang mit den Bestandsbauten und deren Einbettung in die Umgebung, eine Wiedernutzbarmachung und Optimierung der Qualitäten und Ressourcen, die das Gebäude bietet, sowie eine hohe Wirtschaftlichkeit des Gesamtprojektes und seiner Teilsysteme in Erstellung, Betrieb und Unterhalt.

Der aktuelle Planungs- und Bauumfang umfasst folgende Objekte:

- Gebäudeteil Baujahr 1977 (Bauteil 1-4)
- Neubau "Schulhaus" als Erweiterung THRS (Bauteil 6)
- Toilettengebäude Baujahr 1977 (Bauteil 7)
- Neubau Mensa (Bauteil 3)

Um den Bedarf an Interimsflächen so gering wie möglich zu halten ist eine Umsetzung der Gesamtmaßnahme in jeweils drei Bauabschnitten geplant. Die aktuell vorgesehen Bauabschnitte umfassen die folgenden Maßnahmen:

BA I: Neubau Mensa, Neubau Schulhaus (**Ausführung abgeschlossen**)
BA II: Sanierung Bauteil 3 und 4 (**Ausführung abgeschlossen**)
BA III: Sanierung Bauteil 1, 2 und 7 (**Umfang dieses Leistungsverzeichnisses**)
ohne Bt1 2.OG

LEISTUNGSVERZEICHNIS - Putz- und Stuckarbeiten, 3. BA reduziert (VE 320)

Alle Einzelpreise in EUR netto

OZ	BESCHREIBUNG	MENGE	EINHEIT	EINHEITSPREIS	GESAMTPREIS
----	--------------	-------	---------	---------------	-------------

1. Bauabschnitt:

Im ersten Bauabschnitt werden die beiden Neubauten erstellt - der Neubau der Mensa BT 3 und das Schulhaus BT 6, sowie die dazugehörigen Außenanlagen.

2. Bauabschnitt:

Nach der Inbetriebnahme der Neubauten werden im 2. Bauabschnitt die Bestandsgebäude Bauteil 3 mit dem Pädagogischen Zentrum und Bauteil 4 saniert.

3. Bauabschnitt:

Nach Beendigung der Sanierung BT 3 und 4 werden die Bauteile 1, 2 und 7 modernisiert.

2. Baulogistik

Das Baulogistikhandbuch und Baulogistikphasenpläne des Baulogistikplaners, sowie das ablösende Handbuch und Planung der Baulogistikfirma sind zu beachten.

1 Transportlogistik

Die Transportwege sind den Baulogistikplänen zu entnehmen. Mittels eines Onlineavisierungssystems (OAS) werden alle Transporte erfasst und gesteuert. Lieferanten können Zeitfenster und Ressourcen (Ladestellen, Krane, etc.) buchen.

Anlieferungen sind ausschließlich über ein durch den AN Baulogistik zu lieferndes Online - Avisierungssystem anzumelden. Kontrolliert wird die Zufahrt durch das zuständige Baulogistikpersonal.

Anlieferungen zu den "Stoßzeiten" des Schulbetriebs (Beginn, Ende) sind nicht möglich.

Koordination der An- und Ablieferungen

- Installation einer onlinebasierten Transportanmeldung (Onlineavisierungssystem - OAS)
- Buchung von Ladezeiten und -zonen sowie weiterer Ressourcen (Ladezone, Kran, Bauaufzug, Lagerflächen, etc.) durch die Auftragnehmer
- Minimierung der Beeinträchtigung des an die Baustelle grenzenden öffentlichen Straßenverkehrsnetzes
- Steigerung der Produktivität der am Bau Beteiligten durch die Optimierung der Leistungsfähigkeit der Zu- und Abfahrten, Warte- und Ladezonen, Baustraßen sowie der horizontalen und vertikalen Fördermittel
- Just-In-Time Versorgung
- Minimierung der Verweildauer der Fahrzeuge auf dem Baustellengelände
- Lagerflächenmanagement

1 Angaben zum PKW- und Baustellenverkehr:

Bau - und Lieferfahrzeuge dürfen nicht außerhalb der gekennzeichneten Flächen im öffentlichen Straßenbereich geparkt werden. Private PKW der Baustellenmitarbeiter dürfen nicht in den Bereich des Baufeldes einfahren. Parkplätze für PKW stehen nicht zur Verfügung. Das Baufeld darf nur über den gekennzeichneten Zugang betreten und verlassen werden.

1 Angaben zum Personenverkehr

Das Baufeld darf nur von Personen betreten werden, die einen gültigen Baustellenausweis

LEISTUNGSVERZEICHNIS - Putz- und Stuckarbeiten, 3. BA reduziert (VE 320)

Alle Einzelpreise in EUR netto

OZ	BESCHREIBUNG	MENGE	EINHEIT	EINHEITSPREIS	GESAMTPREIS
----	--------------	-------	---------	---------------	-------------

mit
sich führen. Dieser Ausweis wird durch den AN Bauleitung nach Vorlage definierter
Unterlagen
zeitlich befristet ausgestellt.

3. Baustelleneinrichtung

Der Bieter hat auf Basis des Baustelleneinrichtungsplanes des Bauleiters vor Beginn
der Arbeiten die
Aufstellung von eigenen Material-/Magazincontainern - sofern dies in der
Baustelleneinrichtung vorgesehen sind - zu konzipieren und mit der Objektüberwachung
und Bauleitung abzustimmen.

Gerüst / Kran

Die Gestellung eines Fassadengerüsts erfolgt bauseits; diese beinhaltet:

Fassadengerüst, Arbeits- und Schutzgerüst, LK3, W06, mit Gerüsttreppen.

Je Baubchnitt 1 Personen-Material-Transportbühne, Tragkraft 1.500 kg, 7 Personen
zulässig,
Ausführung über 3 Etagen, (EG / 1.OG / 2.OG), Lastbühne Innenmaß (LxB) 2,50 x 1,40
m, Durchlader
Rampe in den Geschossen zur Überwindung des Höhenunterschiedes zwischen
OK Brüstung = OK Lastbühne und FFB im Geschoss. Höhenunterschied ca. 85 cm,
2 Stück Be- und Entladestationen.

Stationäre Kräne des Rohbauers können eventuell in direkter Abstimmung zwischen AN
Putz und AN Rohbau genutzt werden. Eine Verrechnung der Kosten erfolgt direkt
zwischen den Auftragnehmern.

Darüber hinaus erforderliche Hebezeuge sind durch den AN vorzusehen und sind mit dem
Angebot preislich abgegolten.

Baustellencontainer

Container für Tagesunterkünfte und Bürocontainer müssen kostenpflichtig über die
Bauleitungsfirma
gemietet werden. Die Abrechnung erfolgt direkt zwischen AN und AN Bauleitung.
Details sind der Anlage 12 Bauleitung zu entnehmen.

Die sonstige allgemeine Baustelleneinrichtung ist im Leistungsumfang Bauleitung
enthalten.
hierdurch werden gestellt:

Koordination
Bauleitung, Zutrittskontrolle, Transportkoordination

Baustrom

Baustromverteilung mit Hauptverteiler V400, Etagenverteiler V63/V100.

LEISTUNGSVERZEICHNIS - Putz- und Stuckarbeiten, 3. BA reduziert (VE 320)

Alle Einzelpreise in EUR netto

OZ	BESCHREIBUNG	MENGE	EINHEIT	EINHEITSPREIS	GESAMTPREIS
----	--------------	-------	---------	---------------	-------------

Bauwasser
Bauwasseranschlüsse einschließlich Wasseruhren und Bauwasserleitungen sowie Zapfstellen

Bauzaun
Lieferung, Vorhaltung, Umsetzung und Rückbau

Beschilderungen
Baustellenbeschilderung / Verkehrsführung, Fluchtwegbeschilderung

Verkehrsflächen
Winterdienstarbeiten, Lagerflächen, Fahrflächen, Beleuchtungen

Gebühren
Strom und Wasser werden unentgeltlich zur Nutzung überlassen.

Nicht enthalten sind
Abwasseranschlüsse. Die Baustelleneinrichtung ist auf diese Vorgaben hin auszulegen.

4. Angaben zu den generellen Baustellenöffnungszeiten

Montag bis Freitag von 07:00 Uhr bis 19:00 Uhr.

An Samstagen, Sonntagen und Feiertagen ist die Baustelle in der Regel geschlossen.
Eine Verlängerung der Öffnungszeiten muss beim AG bzw. beim AN Baulogistik beantragt werden. Der Aufenthalt auf dem Bau Feld außerhalb der Öffnungszeiten ist verboten.

1 Prüfungszeiträume
siehe Objektbezogene Vertragsbedingungen, (6) Terminliche Abwicklung.

5. Freizuhaltende Flächen

Während der Ausführung der Maßnahme sind die Feuerwehrezufahrten und Feuerwehraufstellflächen zwingend freizuhalten.

6. Schutz von Verkehrsflächen, Bäumen, Bauwerken

Der Auftragnehmer garantiert den Schutz von Verkehrsflächen und Bauwerken. Der AN hat ferner bei sämtlichen Tätigkeiten darauf zu achten, dass der schützenswerte Baumbestand nicht beeinträchtigt wird.

Beschädigte Verkehrsflächen und Freiflächen die keiner späteren Überarbeitung unterliegen sind nach dem Abschluss der Leistung durch den Verursacher zu dessen Lasten wieder herzurichten und in den ursprünglichen Zustand zurückzusetzen.

7. Baustellensauberkeit

Transportverschmutzungen der Verkehrswege sind unmittelbar nach erfolgtem Transport

LEISTUNGSVERZEICHNIS - Putz- und Stuckarbeiten, 3. BA reduziert (VE 320)

Alle Einzelpreise in EUR netto

OZ	BESCHREIBUNG	MENGE	EINHEIT	EINHEITSPREIS	GESAMTPREIS
----	--------------	-------	---------	---------------	-------------

durch den Verursacher zu beseitigen.

Verschmutzungen innerhalb des Gebäudes oder in Zugangsbereich sind arbeitstäglich zu beseitigen.

8. Lagerung von Arbeitsmaterial und Baustoffen

Lagerräume im Gebäude stehen nicht zur Verfügung.

9. Teilnahmen an Baustellenbesprechung

Gegenüber dem Auftraggeber und dem Erfüllungsgehilfen ist der Auftragnehmer alleiniger Vertretungspartner. Subauftragnehmer sind nicht zur Vertretung befugt.

Zur sachgerechten Teilnahme an Besprechungen verpflichtet sich der Auftragnehmer, dass nur Leitungspersonal mit ausreichenden Vollmachten eingesetzt wird. Das Leitungspersonal ist namentlich zu benennen und muss in der Person gleichbleibend und deutschsprachig sein.

** Vortexte zum LV **

Planunterlagen

Planunterlagen

Verfasser	Bezeichnung / Inhalt	Dateiname (PDF)
Pläne Übersichten		
706 Objektplanung Gebäude u. Freianlagen	Übersicht Bauabschnitt 2, BT 3 u. BT 4	5_Ü_706_ÜB_--_002_00_O_2 BA A1020
706 Objektplanung Gebäude u. Freianlagen	Längsschnitt A-A Schulstraße BT 2, 3 u. 5	5_Ü_706_SN_AA_000_02_P_A3001
706 Objektplanung Gebäude u. Freianlagen	Querschnitt C-C Gesamt, BT1, Schulstraße, BT 2	5_Ü_706_SN_CC_000_02_P_A3003
Pläne 2.BA, Bauteile 3 u. 4		
706 Objektplanung Gebäude u. Freianlagen	Grundriss KG BT 2	5_2_706_GR_-1_000_06_P_A2020
706 Objektplanung Gebäude u. Freianlagen	Grundriss EG BT 2	5_2_706_GR_00_000_08_P_A2120
706 Objektplanung Gebäude u. Freianlagen	Grundriss 1.OG BT 2	5_2_706_GR_01_000_08_P_A2220
706 Objektplanung Gebäude u. Freianlagen	Grundriss UG BT 1	5_1_706_GR_-1_000_05_P_A2010

LEISTUNGSVERZEICHNIS - Putz- und Stuckarbeiten, 3. BA reduziert (VE 320)

Alle Einzelpreise in EUR netto

OZ	BESCHREIBUNG	MENGE	EINHEIT	EINHEITSPREIS	GESAMTPREIS
706 Objektplanung Gebäude u. Freianlagen	Grundriss EG BT 1			5_1_706_GR_00_000_08_P_A2110	
706 Objektplanung Gebäude u. Freianlagen	Grundriss 1.OG BT1			5_1_706_GR_01_000_07_P_A2210	
706 Objektplanung Gebäude u. Freianlagen	Grundriss 2.OG BT1			5_1_706_GR_02_000_06_P_A2310	
706 Objektplanung Gebäude u. Freianlagen	Deckenspiegel KG BT 2			5_2_706_DS_-1_000_00_A_A6020	
706 Objektplanung Gebäude u. Freianlagen	Innendämmung EG BT 2			5_2_706_PP_00_000_00_P_Innendämmun g_A7120.pdf	
706 Objektplanung Gebäude u. Freianlagen	Innendämmung 1.OG BT 2			5_2_706_PP_01_000_00_P_Innendämmun g_A7220	
706 Objektplanung Gebäude u. Freianlagen	Deckenspiegel UG BT 1			5_1_706_DS_-1_000_00_A_A6010	
706 Objektplanung Gebäude u. Freianlagen	Innendämmung EG BT 1			5_1_706_PP_00_000_00_P_Innendämmun g_A7110	
706 Objektplanung Gebäude u. Freianlagen	Innendämmung 1.OG BT4			5_1_706_PP_01_000_00_P_Innendämmun g_A7210	
706 Objektplanung Gebäude u. Freianlagen	Innendämmung 2.OG BT4			5_1_706_PP_02_000_00_P_Innendämmun g_A7310	
706 Objektplanung Gebäude u. Freianlagen	Fassadenschnitt BT 2			5_2_706_SN_--_000_01_P_Fassade A3023	
	Baupysik				
736 Bauphysik	Genehmigungsplanung Thermische Bauphysik			210611_SZCOE_04_WS_02.pdf	
	Baulogistikphasenpläne				
301 Baustellenlogistik	Baulogistikphasenplan Bauabschnitt 3			51145 Baulogistikplan 3 BA 25.07.2025.pdf	
301 Baustellenlogistik	Hinweise Baulogistikphasenplan Bauabschnitt 3			Anweisungen Baulogistik_zu_3.Bauabschnitt.pdf	
	Baulogistikhandbuch				
301 Baustellenlogistik	Baulogistikhandbuch + Anlagen 01 bis 13			Baulogistikhandbuch Schulzentrum Coesfeld, aktuelle Version zum 01.02.2023	

LEISTUNGSVERZEICHNIS - Putz- und Stuckarbeiten, 3. BA reduziert (VE 320)

Alle Einzelpreise in EUR netto

OZ	BESCHREIBUNG	MENGE	EINHEIT	EINHEITSPREIS	GESAMTPREIS
----	--------------	-------	---------	---------------	-------------

03 **3. BA, BT 1 und BT 2**
3. BA, BT 1 und BT 2

03.01 Baustelleneinrichtung / Vorbereitende Arbeiten
Baustelleneinrichtung / Vorbereitende Arbeiten

Baustelleneinrichtung:

Bauseitige Baustelleneinrichtung:
siehe Allgemeine Baubeschreibung, Punkt 3.

Das Einrichten, Unterhalten und Räumen der darüber hinaus
für die Ausführung der eigenen Arbeiten erforderlichen Baustelleneinrichtung gemäß
Nebenleistungen der VOB
ist in die Einheitspreise einzukalkulieren
(sofern nicht in gesonderten Positionen erfasst)
wie z.B.:

- Hebezeuge und Fördergeräte
- Geräte und Werkzeuge
- Magazine zur Unterbringung von Geräten und Material
- Arbeits- und Schutzgerüste, sowie Traggerüste der Bemessungsklasse A
- Abdeckungen und Umwehrungen von Öffnungen
- Schutz von Bau- und Anlagenteilen durch loses Abdecken, Abhängen oder Umwickeln mit Bautenschutzfolien
- Messungen für das Ausführen und Abrechnen der Arbeiten
- Schutz- und Sicherheitsmaßnahmen nach den Unfallverhütungsvorschriften und den behördlichen Bestimmungen
- Liefern der Betriebsstoffe
- Befördern aller Stoffe und Bauteile zu den Verwendungsstellen und etwaiges Rückbefördern
- Sichern der Arbeiten gegen Niederschlagswasser, und seine etwa erforderliche Beseitigung
- Entsorgen von Abfall aus dem Bereich des Auftragnehmers sowie Beseitigen der Verunreinigungen, die von den Arbeiten des Auftragnehmers herrühren

LEISTUNGSVERZEICHNIS - Putz- und Stuckarbeiten, 3. BA reduziert (VE 320)

Alle Einzelpreise in EUR netto

OZ	BESCHREIBUNG	MENGE	EINHEIT	EINHEITSPREIS	GESAMTPREIS
----	--------------	-------	---------	---------------	-------------

- Entsorgen von Abfall aus dem Bereich des Auftraggebers bis zu einer Menge von 1 m³, soweit der Abfall nicht schadstoffbelastet ist

Hinweise zu Gerüsten:

Gerüste für die Ausführung von Arbeiten an Wänden und Decken mit einer Höhe von mehr als 3,50 m sind in der nachfolgenden Position erfasst.

03.01.0000

Gerüste an zu bearbeitenden Flächen > 3,50 m über Standfläche

Auf-, Um- und Abbauen sowie Vorhalten von Gerüsten für eigene Leistungen, sofern die zu bearbeitende oder zu bekleidende Fläche höher als 3,50 m über der Standfläche des hierfür erforderlichen Gerüstes liegt.

Vergütung als Besondere Leistung DIN 18340, Ziffer 4.2.3 VOB/C.

psch nur Ges.-Preis _____

Summe

03.01

Baustelleneinrichtung / Vorbereitende Arbeiten

LEISTUNGSVERZEICHNIS - Putz- und Stuckarbeiten, 3. BA reduziert (VE 320)

Alle Einzelpreise in EUR netto

OZ	BESCHREIBUNG	MENGE	EINHEIT	EINHEITSPREIS	GESAMTPREIS
----	--------------	-------	---------	---------------	-------------

03.02

Innenputzarbeiten

Innenputzarbeiten

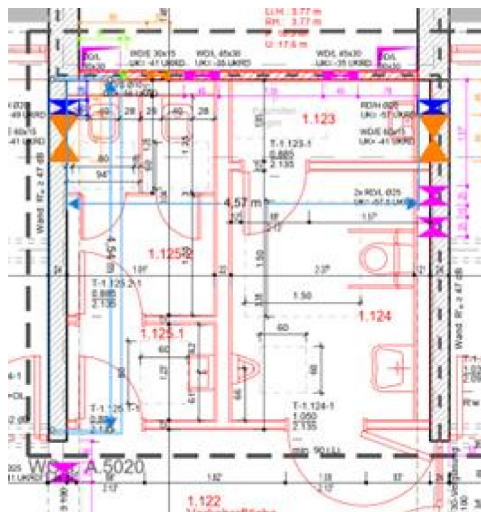
KALKZEMENTPUTZ IN WC-RÄUMEN

Ausführung in Räumen mit zu verfliesenden Wandflächen,
in verschiedenen Etagen an verschiedenen Einbauorten,
jeweils an einzelnen Wänden.

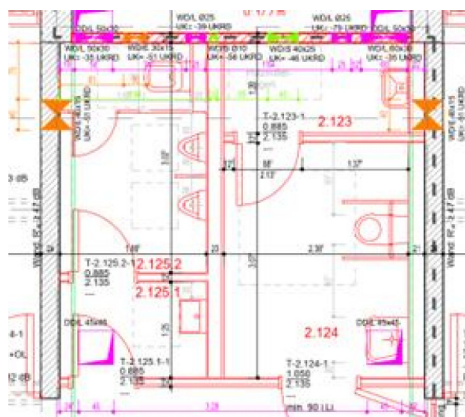
Kleinflächen werden nicht gesondert vergütet.

Einbauhöhen: bis ca. 3,25 m

BT 1, 1. OG: ca. 30 m²



BT 1, 2. OG: ca. 60 m²



BT 2, EG (2 identische Blöcke): ca. 110 m²

LEISTUNGSVERZEICHNIS - Putz- und Stuckarbeiten, 3. BA reduziert (VE 320)

Alle Einzelpreise in EUR netto

OZ	BESCHREIBUNG	MENGE	EINHEIT	EINHEITSPREIS	GESAMTPREIS
03.02.0001	Schutzabdeckung von Fenstern Schutzabdeckung von Fenstern, bestehend aus Abdeckfolie und Klebeband oder selbstklebender Folie, herstellen, vorhalten und rückstandsfrei beseitigen.	10,000	m2		
03.02.0002	Verunreinigungen entfernen Auf dem Untergrund sichtbare Verunreinigungen, an Wänden trocken entfernen, wie Anstrichreste, Mörtelreste, Mörtelgrate, Öl, Ausblühungen, Staub, Schmutz etc.	40,000	m2		
03.02.0003	Haftpachtelung für Kalk-Zementputz Mineralische Putzhaftbrücke aufbringen, auf Betonwänden oder auf großformatigem Kalksandsteinmauerwerk (> 50 x 25 cm), Druckfestigkeitskategorie CS IV nach EN 998-1, ca. 3-5 mm dick, vollflächig auftragen und bei Mörtelansteifung horizontal aufrauen. Vor Weiterarbeit trocknen und erhärten lassen.	25,000	m2		
03.02.0004	Kalkzementputz an Wänden - Q2 abgezogen Einlagiges Innenputzsystem DIN 18550, auf Wänden, Putzgründe wie vor beschrieben, aus Kalkzementputz DIN 998-1, Putzklasse P II/CS II, wasserabweisend, Qualitätsstufe Q2 - abgezogen, mindestens 10 mm dick auftragen, eben und fluchtrecht verzogen, nach dem Ansteifen nachgeschabt. Standzeit: pro mm Putzdicke / 1 Tag.	147,000	m2		
03.02.0005	Zulage Kalkzementputz an Wänden: Qualitätsstufe Q3 - abgezogen Zulage zu Position 03.02.0004 für die Ausführung des Kalkzementputzes an Wänden in Qualitätsstufe Q3 - abgezogen.	40,000	m2		

LEISTUNGSVERZEICHNIS - Putz- und Stuckarbeiten, 3. BA reduziert (VE 320)

Alle Einzelpreise in EUR netto

OZ	BESCHREIBUNG	MENGE	EINHEIT	EINHEITSPREIS	GESAMTPREIS
03.02.0006	Zulage Mehrputzdicke an Wänden je 5 mm Zulageposition zu Pos. 03.02.0004 für Mehrdicken an Wänden je 5 mm Putzdicke.	214,000	m2		
03.02.0007	Kalkzementputz an Leibungen, Q2 - abgezogen, 10 bis 25 cm wie Pos. 03.02.0004 jedoch Kalkzementputz an Leibungen, Qualitätsstufe Q2 - abgezogen, Leibungsbreiten bis 40 cm.	4,000	m		
03.02.0008	Zulage nachträgliches Beiputzen von Teilflächen bis 0,50 m2 Zulage für das nachträgliches Beiputzen von Teilflächen bis 0,50 m2 mit Kalkzementputz, einschließlich fachgerechtem oberflächenbündigem Anschluss an die vorhandenen Flächen.	2,000	m2		
03.02.0009	Zulage nachträgliches Beiputzen von Teilflächen von 0,51 bis 1,00 m2 wie Pos. 03.02.0008 jedoch Teilflächen von 0,51 bis 1,00 m2.	3,000	m2		
03.02.0010	Trennschnitte Trennschnitte herstellen an Übergängen zu anderen Bauteilen, z.B. Decken, Zargen o.ä.	35,000	m		
03.02.0011	Verputzen von Elektroinstallationsschlitz Verputzen von Elektroinstallationsschlitz mit Kalkzementputz, Breiten bis 100 mm.	20,000	m		

LEISTUNGSVERZEICHNIS - Putz- und Stuckarbeiten, 3. BA reduziert (VE 320)

Alle Einzelpreise in EUR netto

OZ	BESCHREIBUNG	MENGE	EINHEIT	EINHEITSPREIS	GESAMTPREIS
03.02.0012	<p>Schließen von Schlitten</p> <p>Schlitten im Zuge der Putzarbeiten schließen:</p> <p>Prüfen der Dämmung und Entkopplung eingelegter Leitungen, Ausstopfen der Hohlräume mit Mineralwolle und Überspannen der Fläche mit verzinktem Rippenstreckmetall oder Drahtgittergewebe.</p> <p>Tiefen ca. 10 cm, Breiten ca. 20 bis 30 cm.</p>	20,000	m		
03.02.0013	<p>Glasgittergewebe zum Überspannen unterschiedlicher Baustoffe</p> <p>Überspannen von unterschiedlichen Baustoffen mit alkalibeständigem Glasgittergewebe, Einbettung im oberen Drittel des Putzes.</p> <p>Überlappung in Stoßbereichen mindestens 10 cm, auf benachbarte Bauteile mind. 20 cm, auch in kleineren Flächen.</p>	20,000	m ²		
03.02.0014	<p>Kantenprofil, verzinkt</p> <p>Verzinkte Kantenprofile liefern und an allen Ecken und Kanten lot- und fluchtgerecht einbauen, geeignet für Putzschichtdicken bis 15 mm.</p>	10,000	m		
03.02.0015	<p>Putzabschlussprofil, verzinkt</p> <p>Verzinkte Putzabschlussprofile zur Herstellung von Dehnungsfugen oder von Putzabschlüssen lot- und fluchtgerecht einbauen, geeignet für Putzschichtdicken bis 15 mm.</p>	15,000	m		
03.02.0016	<p>Selbstklebendes Leibungsanschlussprofil</p> <p>Selbstklebendes Leibungsanschlussprofil aus Hart-PVC mit Dichtlippe, weiß, schlagzäh, luftdicht gemäß DIN 4108-2, liefern und einbauen, nach Verputz Knickteil entfernen.</p>	4,000	m		

LEISTUNGSVERZEICHNIS - Putz- und Stuckarbeiten, 3. BA reduziert (VE 320)

Alle Einzelpreise in EUR netto

OZ	BESCHREIBUNG	MENGE	EINHEIT	EINHEITSPREIS	GESAMTPREIS
----	--------------	-------	---------	---------------	-------------

GIPSPUTZ AUF NEU ERSTELLTEN FENSTERBRÜSTUNGEN

Ausführung in allen Obergeschossen:

an Brüstungen zu Dachflächen im 1.OG:
Kalksandstein mit Stahlbetonrähm,
ca. 140 m

an Brüstungen hinter neuen Stahlbetonfassaden im 1. OG:
Porenbeton, Wärmeleitfähigkeit $\lambda = 0,09 \text{ W/(mK)}$
ca. 29 m

an Brüstungen im Bereich vorgehängter Stahlbetonfassaden
(1. OG und 2. OG):
Porenbeton, Wärmeleitfähigkeit $\lambda = 0,09 \text{ W/(mK)}$,
ca. 115 m

Stahlbetonstützen an Fassaden werden bauseits mit
Trockenputz / Vorsatzsschalen bekleidet.

03.02.0017

Gipsputz an Brüstungen aus Kalksandstein, Q2 - abgezogen

Einlagiges Innenputzsystem DIN 18550, auf Brüstungen aus
Kalksandstein, aus Gipsputz DIN 13279-1, Putzklasse P IV,
Qualitätsstufe Q2 - abgezogen,
mindestens 10 mm dick auftragen, eben und fluchtrecht
verzogen.

Höhe ca. 0,84 m;
der nachträgliche Beiputz an die Innenfensterbänke ist in
gesonderter Position erfasst.

143,000 m

03.02.0018

Zulage Gipsputz an Brüstungen: Qualitätsstufe Q3 - geglättet

Zulage zu Position 03.02.0017 für die Ausführung des
Gipsputzes an Brüstungen in Qualitätsstufe Q3 - geglättet.

143,000 m

LEISTUNGSVERZEICHNIS - Putz- und Stuckarbeiten, 3. BA reduziert (VE 320)

Alle Einzelpreise in EUR netto

OZ	BESCHREIBUNG	MENGE	EINHEIT	EINHEITSPREIS	GESAMTPREIS
03.02.0019	<p>Putzgrund für Putzsystem an Porenbetonbrüstungen</p> <p>Putzgrund für mineralisches Putzsystem an Porenbetonbrüstungen aufbringen, lösungsmittelfrei, wasserdampfdurchlässig, wetterbeständig, haftvermittelnd, das Saugvermögen reduzierend.</p> <p>Höhe ca. 0,84 m</p>	69,000	m		
03.02.0020	<p>Putzsystem an Brüstungen aus Porenbetonsteinen, Q2 - abgezogen</p> <p>Putzsystem auf Brüstungen aus Porenbetonsteinen mit der Wärmeleitfähigkeit $\lambda = 0,09 \text{ W/(mK)}$:</p> <p>Leichtputz Typ II (auf Kalk- oder Kalk-Zementbasis) oder Hybridputz mit kalkähnlichen Eigenschaften, mit mineralischen Leichtzuschlägen, jeweils schimmelhemmend und raumfeuchtereulierend, Putzdicke ca. 10 bis 15 mm, falls erforderlich mit mineralischem Oberputz, Aufbau und Verarbeitung sowie Untergrundvorbehandlung nach Herstellerangaben.</p> <p>Qualitätsstufe Q2 - abgezogen.</p> <p>Einbauhöhe ca. 0,84 m; der nachträgliche Beiputz an die Innenfensterbänke ist in gesonderter Position erfasst.</p>	98,000	m		
03.02.0021	<p>Zulage Putzsystem an Brüstungen: Qualitätsstufe Q3 - geglättet</p> <p>Zulage zu Position 03.02.0020 für die Ausführung des Putzsystems an Brüstungen in Qualitätsstufe Q3 - geglättet.</p>	98,000	m		
03.02.0022	<p>Zulage nachträgliches Einputzen von Fensterbänken</p> <p>Zulage für das nachträgliche unterseitige Einputzen von Fensterbänken (Massivholz), einschließlich fachgerechtem oberflächenbündigem Anschluss an die vorhandenen Flächen.</p>	113,000	m		

LEISTUNGSVERZEICHNIS - Putz- und Stuckarbeiten, 3. BA reduziert (VE 320)

Alle Einzelpreise in EUR netto

OZ	BESCHREIBUNG	MENGE	EINHEIT	EINHEITSPREIS	GESAMTPREIS
03.02.0023	Glasgittergewebe zum Überspannen unterschiedlicher Baustoffe Überspannen von unterschiedlichen Baustoffen mit alkalibeständigem Glasgittergewebe, Einbettung im oberen Drittel des Putzes. Überlappung in Stoßbereichen mindestens 10 cm, auf benachbarten Bauteilen mind. 20 cm. Ausführung zwischen Stahlbetonrähm und Kalksandsteinmauerwerk.	113,000	m		
03.02.0024	Trennschnitte Trennschnitte herstellen an Übergängen zu anderen Bauteilen, z.B. Stahlbetonstützen.	233,000	m		
	VORARBEITEN, SONSTIGE				
03.02.0025	Schutzabdeckung von Fenstern Schutzabdeckung von Fenstern, bestehend aus Abdeckfolie und Klebeband oder selbstklebender Folie, herstellen, vorhalten und rückstandsfrei beseitigen.	160,000	m2		
03.02.0026	Untergrundvorbehandlung - Farbe auf unverputzem Mauerwerk Trennschichten (Farbe) von unverputzten Mauerwerksflächen unter Verwendung von geeigneten Reinigungsmitteln / Verfahren säubern. Schleifstäube sind abzusaugen. Abfälle fachgerecht auffangen und fachgerecht entsorgen.	30,000	m2		
03.02.0027	Putz abschlagen, inkl. Schuttbeseitigung Putz im Innenbereich restlos abschlagen und Mauerwerk reinigen; Bauschutt entsorgen. Auch in kleinen Flächen, Putzdicke bis ca. 20 mm.	25,000	m2		

LEISTUNGSVERZEICHNIS - Putz- und Stuckarbeiten, 3. BA reduziert (VE 320)

Alle Einzelpreise in EUR netto

OZ	BESCHREIBUNG	MENGE	EINHEIT	EINHEITSPREIS	GESAMTPREIS
03.02.0028	<p>Ausgleichsputz aufbringen, in Teilflächen, Putzdicke ca. 10 mm, Ausgleichsputz aufbringen, in Teilflächen, Putzdicke ca. 10 mm, Mörtelgruppe P IV, Oberfläche abgezogen.</p> <p>Die Ausführung des Ausgleichsputzes darf nur nach vorheriger Absprache mit der Bauleitung erfolgen.</p>	35,000	m2		
03.02.0029	<p>Auffüttern von Leibungen mit Holzwolle-Leichtbauplatten Leibungen an Aufzügen etc. oberflächenbündig auffüttern, mit Holzwolle-Leichtbauplatten, Breiten 20 cm, Dicke der Auffütterung bis 20 mm.</p> <p>Ausführung nur nach besonderer Anweisung durch die örtliche Bauleitung.</p>	5,000	m		
UNTERGRUNDVORBEHANDLUNG, WÄNDE					
03.02.0030	<p>Verunreinigungen entfernen Auf dem Untergrund sichtbare Verunreinigungen, an Wänden trocken entfernen, wie Anstrichreste, Mörtelreste, Mörtelgrate, Öl, Ausblühungen, Staub, Schmutz etc.</p>	1.160,000	m2		
03.02.0031	<p>Gips-Aufbrennsperre für gipshaltige Putze Gips-Aufbrennsperre aufbringen, für gipshaltige Putze auf stark und unterschiedlich saugendem Mauerwerk.</p>	940,000	m		
03.02.0032	<p>Haftbrücke für Gipsputz, Stahlbeton Organische Haftbrücke aufbringen, auf Betonwänden, Betonfertigteilen, auf Dämmstoffplatten (z.B. extrudiertes Polystyrol) oder Polystyrol- Schalungssteinen, zur Aufbringung von Gipsputz.</p>	160,000	m2		

LEISTUNGSVERZEICHNIS - Putz- und Stuckarbeiten, 3. BA reduziert (VE 320)

Alle Einzelpreise in EUR netto

OZ	BESCHREIBUNG	MENGE	EINHEIT	EINHEITSPREIS	GESAMTPREIS
03.02.0033	Haftbrücke für Gipsputz an Leibungen, 20 bis 25 cm wie Pos. 03.02.0032 jedoch Haftbrücke für Gipsputz an Leibungen, Leibungsbreiten 20 bis 25 cm.	200,000	m		
03.02.0034	Haftbrücke für Gipsputz an Leibungen, 40 cm wie Pos. 03.02.0032 jedoch Haftbrücke für Gipsputz an Leibungen, Leibungsbreiten 40 cm.	22,000	m		
03.02.0035	Haftbrücke für Gipsputz an Stahlbetonstützen / -pfeilern, Breiten ja c wie Pos. 03.02.0032, jedoch für Gipsputz an Stahlbetonstützen und -pfeilern, Breiten ja ca. 10 bis 40 cm, je Stützen- / Pfeilerseite. Höhe bis ca. 3,20 m.	50,000	m		
03.02.0036	Haftspachtelung für Kalk-Zementputz, Stahlbeton etc. Mineralische Putzhaftbrücke aufbringen, auf Betonwänden oder auf großformatigem Kalksandsteinmauerwerk (> 50 x 25 cm), Druckfestigkeitskategorie CS IV nach EN 998-1, ca. 3-5 mm dick, vollflächig auftragen und bei Mörtelansteifung horizontal aufrauen. Vor Weiterarbeit trocknen und erhärten lassen.	180,000	m2		
UNTERGRUNDVORBEHANDLUNG, DECKEN					
03.02.0037	Verunreinigungen entfernen Auf dem Untergrund sichtbare Verunreinigungen an Decken trocken entfernen, wie Anstrichreste, Mörtelreste, Mörtelgrate, Öl, Ausblühungen, Staub, Schmutz etc.	20,000	m2		

LEISTUNGSVERZEICHNIS - Putz- und Stuckarbeiten, 3. BA reduziert (VE 320)

Alle Einzelpreise in EUR netto

OZ	BESCHREIBUNG	MENGE	EINHEIT	EINHEITSPREIS	GESAMTPREIS
03.02.0038	Haftbrücke für Gipsputz, Stahlbeton Organische Haftbrücke aufbringen, auf Betondecken, zur Aufbringung von Gipsputz.	20,000	m2		
	INNENPUTZ, WÄNDE				
03.02.0039	Gipsputz an Wänden, Q2 - abgezogen Einlagiges Innenputzsystem DIN 18550, auf Wänden, Putzgründe wie vor beschrieben, aus Gipsputz DIN 13279-1, Putzklasse P IV, Qualitätsstufe Q2 - abgezogen, mindestens 10 mm dick auftragen, eben und fluchtrecht verzogen. Einbauhöhe: bis ca. 3,55 m.	950,000	m2		
03.02.0040	Zulage Gipsputz an Wänden: Qualitätsstufe Q3 - geglättet Zulage zu Position 03.02.0039 für die Ausführung des Gipsputzes an Wänden in Qualitätsstufe Q3 - geglättet.	950,000	m2		
03.02.0041	Gipsputz an Leibungen, Q2 abgezogen, 20 bis 25 cm wie Pos. 03.02.0039, jedoch Gipsputz an Leibungen, Qualitätsstufe Q2 - abgezogen, Leibungsbreiten 20 bis 25 cm.	200,000	m		
03.02.0042	Gipsputz an Leibungen, Q2 abgezogen, 40 cm wie Pos. 03.02.0039, jedoch Gipsputz an Leibungen, Qualitätsstufe Q2 - abgezogen, Leibungsbreiten 40 cm.	21,000	m		

LEISTUNGSVERZEICHNIS - Putz- und Stuckarbeiten, 3. BA reduziert (VE 320)

Alle Einzelpreise in EUR netto

OZ	BESCHREIBUNG	MENGE	EINHEIT	EINHEITSPREIS	GESAMTPREIS
03.02.0043	Zulage Gipsputz an Leibungen: Qualitätsstufe Q3 - geglättet Zulage zu Position 03.02.0041 für die Ausführung des Gipsputzes an Leibungen in Qualitätsstufe Q3 - geglättet.	200,000	m		
03.02.0044	Gipsputz an Stahlbetonstützen / -pfeilern, Breiten ja ca. 10 bis 40 cm wie Pos. 03.02.0039, jedoch Gipsputz an Stahlbetonstützen / -pfeilern, Breiten ja ca. 10 bis 40 cm, Q2 - abgezogen. Einbauhöhe: bis ca. 3,20 m.	100,000	m		
03.02.0045	Zulage Gipsputz an Stahlbetonstützen / -pfeilern: Qualitätsstufe Q3 - Zulage zu Position 03.02.0044 für die Ausführung des Gipsputzes an an Stahlbetonstützen / -pfeilern in Qualitätsstufe Q3 - geglättet.	100,000	m		
03.02.0046	Zulage Mehrputzdicke Gipsputz an Wänden je 5 mm Zulageposition zu Pos. 03.02.0039 für Gipsputz-Mehrdicken an Wänden je 5 mm Putzdicke.	430,000	m2		
03.02.0047	Kalkzementputz an Wänden - Q2 abgezogen Einlagiges Innenputzsystem DIN 18550, auf Wänden, Putzgründe wie vor beschrieben, aus Kalkzementputz DIN 998-1, Putzklasse P II/CS II, wasserabweisend, Qualitätsstufe Q2 - abgezogen, mindestens 10 mm dick auftragen, eben und fluchtrecht verzogen, nach dem Ansteifen nachgeschabt. Standzeit: pro mm Putzdicke / 1 Tag. Einbauhöhe: bis ca. 3,20 m	180,000	m2		

LEISTUNGSVERZEICHNIS - Putz- und Stuckarbeiten, 3. BA reduziert (VE 320)

Alle Einzelpreise in EUR netto

OZ	BESCHREIBUNG	MENGE	EINHEIT	EINHEITSPREIS	GESAMTPREIS
03.02.0048	Zulage Kalkzementputz an Wänden: Qualitätsstufe Q3 - abgezogen Zulage zu Position 03.02.0047 für die Ausführung des Kalkzementputzes an Wänden in Qualitätsstufe Q3 - abgezogen.	180,000	m2		
03.02.0049	Zulage Mehrputzdicke Kalkzementputz an Wänden je 5 mm Zulageposition zu Pos. 03.02.0047 für Mehrdicken Kalkzementputz an Wänden je 5 mm Putzdicke.	180,000	m2		
03.02.0050	Zulage nachträgliches Einputzen von Holz-Blockzargen Zulage für das nachträgliche Einputzen von Holz-Blockzargen mit Gipsputz, einschließlich fachgerechtem oberflächenbündigem Anschluss an die vorhandenen Flächen; Abrechnung je Seite und Meter.	15,000	m		
03.02.0051	Zulage nachträgliches Beiputzen von Teilflächen bis 0,50 m2 Zulage für das nachträgliche Beiputzen von Teilflächen bis 0,50 m2 mit Gipsputz, einschließlich fachgerechtem oberflächenbündigem Anschluss an die vorhandenen Flächen.	15,000	m2		
03.02.0052	Zulage nachträgliches Beiputzen von Teilflächen von 0,51 bis 1,00 m2 wie Pos. 03.02.0051, jedoch Teilflächen von 0,51 bis 1,00 m2.	130,000	m2		
03.02.0053	Verputzen von Elektroinstallationsschlitzten Verputzen von Elektroinstallationsschlitzten mit Gipsputz, Breiten bis 100 mm.	20,000	m		

LEISTUNGSVERZEICHNIS - Putz- und Stuckarbeiten, 3. BA reduziert (VE 320)

Alle Einzelpreise in EUR netto

OZ	BESCHREIBUNG	MENGE	EINHEIT	EINHEITSPREIS	GESAMTPREIS
03.02.0054	Trennschnitte Trennschnitte herstellen an Übergängen zu anderen Bauteilen, z.B. Decken, Trockenbauwänden o.ä.	330,000	m		
	DECKENPUTZ				
03.02.0055	Gipsputz an Decken Einlagiges Innenputzsystem DIN 18550, Putzgründe wie vor beschrieben, aus Gipsputz DIN 13279-1, Putzklasse P IV, Qualitätsstufe Q2 - geglättet, mindestens 10 mm auftragen, eben und fluchtrecht verzogen, nach dem Ansteifen abglätten. Einbauhöhe: bis 3,52 m.	20,000	m2		
03.02.0056	Zulage Mehrputzdicke Gipsputz an Decken je 5 mm Zulageposition zu Pos. 03.02.0055 für Gipsputz-Mehrdicken an Decken je 5 mm Putzdicke.	20,000	m2		
	ZULAGEN KLEINFLÄCHEN				
03.02.0057	Zulage für das Behandeln und Verputzen an Flächen <= 0,02 m2 Zulage für das Behandeln und Verputzen an Flächen <= 0,02 m2	5,000	St		
03.02.0058	Zulage für das Behandeln und Verputzen an Flächen >= 0,02 m2 <= 0,10 m Zulage für das Behandeln und Verputzen an Flächen >= 0,02 m2 <= 0,10 m2	5,000	St		

LEISTUNGSVERZEICHNIS - Putz- und Stuckarbeiten, 3. BA reduziert (VE 320)

Alle Einzelpreise in EUR netto

OZ	BESCHREIBUNG	MENGE	EINHEIT	EINHEITSPREIS	GESAMTPREIS
03.02.0059	Zulage für das Behandeln und Verputzen an Flächen $\geq 0,10 \text{ m}^2 \leq 0,25 \text{ m}^2$ Zulage für das Behandeln und Verputzen an Flächen $\geq 0,10 \text{ m}^2 \leq 0,25 \text{ m}^2$	5,000	St		
03.02.0060	Zulage für das Behandeln und Verputzen an Flächen $\geq 0,25 \text{ m}^2 \leq 0,50 \text{ m}^2$ Zulage für das Behandeln und Verputzen an Flächen $\geq 0,25 \text{ m}^2 \leq 0,50 \text{ m}^2$	5,000	St		
03.02.0061	Zulage für das Behandeln und Verputzen an Flächen $\geq 0,50 \text{ m}^2 \leq 1,00 \text{ m}^2$ Zulage für das Behandeln und Verputzen an Flächen $\geq 0,50 \text{ m}^2 \leq 1,00 \text{ m}^2$	5,000	St		
03.02.0062	Zulage für das Behandeln und Verputzen an Flächen $\geq 1,00 \text{ m}^2 \leq 1,50 \text{ m}^2$ Zulage für das Behandeln und Verputzen an Flächen $\geq 1,00 \text{ m}^2 \leq 1,50 \text{ m}^2$	5,000	St		
03.02.0063	Zulage für das Behandeln und Verputzen an Flächen $\geq 1,50 \text{ m}^2 \leq 2,50 \text{ m}^2$ Zulage für das Behandeln und Verputzen an Flächen $\geq 1,50 \text{ m}^2 \leq 2,50 \text{ m}^2$	5,000	St		

GERÜSTSTELLUNG AUFZUGSGEBÄUDE

LEISTUNGSVERZEICHNIS - Putz- und Stuckarbeiten, 3. BA reduziert (VE 320)

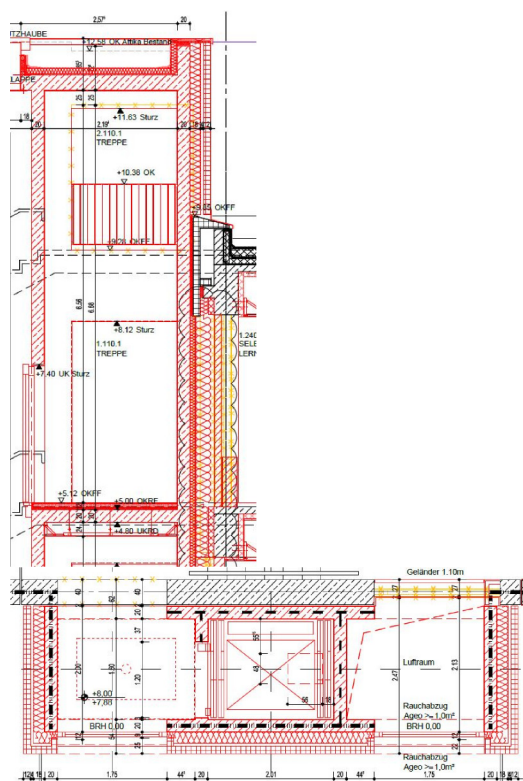
Alle Einzelpreise in EUR netto

OZ	BESCHREIBUNG	MENGE	EINHEIT	EINHEITSPREIS	GESAMTPREIS
----	--------------	-------	---------	---------------	-------------

03.02.0064

Gerüst im Aufzugsgebäude

Arbeits- und Schutzgerüst im Aufzugsgebäude anliefern, inklusive Auf- und Abbau, zur Ausführung der Arbeiten an Wänden und Decken im Luftraum über 1. OG, Höhe bis ca. 7 m.



psch

nur Ges.-Preis

PUTZPROFILE / PUTZTRÄGER / PUTZBEWEHRUNG

03.02.0065

Schließen von Schlitten

Schlitten im Zuge der Putzarbeiten schließen:

Prüfen der Dämmung und Entkopplung eingelegter Leitungen, Ausstopfen der Hohlräume mit Mineralwolle und Überspannen der Fläche mit verzinktem Rippenstreckmetall oder Drahtgittergewebe.

Tiefen ca. 10 cm, Breiten ca. 20 bis 30 cm.

LEISTUNGSVERZEICHNIS - Putz- und Stuckarbeiten, 3. BA reduziert (VE 320)

Alle Einzelpreise in EUR netto

OZ	BESCHREIBUNG	MENGE	EINHEIT	EINHEITSPREIS	GESAMTPREIS
----	--------------	-------	---------	---------------	-------------

Fortsetzung von letzter Seite (OZ: 03.02.0065) ...

10,000 m

03.02.0066

Bewegungsfugenprofil

Bewegungsfugenprofil aus Stahl verzinkt,
mit Mittelteil aus einer Kombination Hart- und
Weich-PVC liefern und fachgerecht montieren.

Bewegungsaufnahme: Zug/Druck +/-1mm
Putzdicke: 10 mm
Fugenbreite: ca. 6 mm

30,000 m

03.02.0067

Dehnungsfugenprofil

Dehnungsfugenprofil aus Stahl verzinkt,
mit Mittelteil aus Weich-PVC
liefern und fachgerecht montieren.

Bewegungsaufnahme: Zug/Druck +/-3mm
Putzdicke: 10 mm
Fugenbreite: ca. 12 mm

15,000 m

03.02.0068

Glasgittergewebe zum Überspannen unterschiedlicher Baustoffe

Überspannen von unterschiedlichen Baustoffen mit
alkalibeständigem Glasgittergewebe, Einbettung im oberen
Drittel des Putzes.

Überlappung in Stoßbereichen mindestens 10 cm, auf
benachbarten Bauteilen mind. 20 cm, auch in kleineren Flächen.

50,000 m2

03.02.0069

Kantenprofil, verzinkt

Verzinkte Kantenprofile liefern und an Fensterleibungen bzw. an
allen Ecken und Kanten lot- und fluchtgerecht einbauen,
geeignet für Putzschichtdicken bis 15 mm.

240,000 m

LEISTUNGSVERZEICHNIS - Putz- und Stuckarbeiten, 3. BA reduziert (VE 320)

Alle Einzelpreise in EUR netto

OZ	BESCHREIBUNG	MENGE	EINHEIT	EINHEITSPREIS	GESAMTPREIS
03.02.0070	Zulage Kantenprofil Edelstahl Zulage zu Pos. für Edelstahl-Kantenprofil.	10,000	m		
03.02.0071	Putzabschlussprofil, verzinkt Verzinkte Putzabschlussprofile zur Herstellung von Dehnungsfugen oder von Putzabschlüssen lot- und fluchtgerecht einbauen, geeignet für Putzschichtdicken bis 15 mm.	420,000	m		
03.02.0072	Zulage Putzabschlussprofil Edelstahl Zulage zu Pos. 03.02.0071 für Edelstahl-Putzabschlussprofil.	10,000	m		
03.02.0073	Selbstklebendes Leibungsanschlussprofil Selbstklebendes Leibungsanschlussprofil aus Hart-PVC mit Dichtlippe, weiß, schlagzäh, luftdicht gemäß DIN 4108-2, liefern und einbauen, nach Verputz Knickteil entfernen.	420,000	m		
Summe	03.02 Innenputzarbeiten				

LEISTUNGSVERZEICHNIS - Putz- und Stuckarbeiten, 3. BA reduziert (VE 320)

Alle Einzelpreise in EUR netto

OZ	BESCHREIBUNG	MENGE	EINHEIT	EINHEITSPREIS	GESAMTPREIS
----	--------------	-------	---------	---------------	-------------

03.03 Dämmungen Kriechkeller, Mineralwolle

Dämmungen Kriechkeller, Mineralwolle

BESCHREIBUNG:

Es handelt sich um eine nachträgliche Wärmedämmung der Kellerdecken einschließlich flankierender Bauteile mit einem nicht brennbaren Dämmstoff, Euroklasse A1.

Formstabile Plattenware, sichtseitig mit erhöhter Druckfestigkeit durch eine funktionale naturweiße Vlieskaschierung, ohne optische oder ästhetische Anforderungen.

Dämmdicke: 100 mm (in Teilbereichen geringere Dicken)
Bemessungswert der Wärmeleitfähigkeit: 0,035 W/(m·K)

alternativ, nach Wahl des Bieters:

Formstabile Plattenware, mit beidseitiger heller mineralischer Kaschierung, raumseitig mit verdichteter Oberlage, geeignet für eine Beschichtung mit Farbe, Spachtel oder Putz.

Montage:

Vorab erfolgen bauseits Betonsanierungsmaßnahmen sowie die Ausführung der technischen Installationen.

Befestigung der Dämmplatten mit geeignetem Kleber oder mit geeigneten Dübeln (nach Abstimmung mit der Bauleitung).

Die Tragfähigkeit und somit Eignung des Untergrundes ist vom Auftragnehmer zu prüfen und zu bewerten.

03.03.0001 Untergrundprüfung und -vorbehandlung

Eignung der Befestigungsuntergründe für die Klebmontage durch Klebe- oder Abreißversuche prüfen und beurteilen.

Ausführung an: Decken, Wänden, Unterzügen etc.

Eventuell vorhandene, nicht tragfähige Beschichtungen vollständig und rückstandslos entfernen. Den Untergrund säubern und von Fetten bzw. Ölen befreien.

Gegebenenfalls ist eine Probeklebung durchzuführen.

Hohlstellen verspachteln.

psch

nur Ges.-Preis

LEISTUNGSVERZEICHNIS - Putz- und Stuckarbeiten, 3. BA reduziert (VE 320)

Alle Einzelpreise in EUR netto

OZ	BESCHREIBUNG	MENGE	EINHEIT	EINHEITSPREIS	GESAMTPREIS
03.03.0002	Untergrundvorbehandlung - Trennschichten auf Stahlbeton Trennschichten (z.B. Schalöl) von Stahlbetonwand- und Deckenflächen unter Verwendung von geeigneten Reinigungsmitteln / Verfahren entfernen. Abfälle fachgerecht auffangen und fachgerecht entsorgen.	20,000	m2		
03.03.0003	Stark saugende Untergründe grundieren Untergründe wie stark saugendes Mauerwerk mit lösemittel- und weichmacherfreiem, wasserverdünnbarem Tiefgrund grundieren.	20,000	m2		
03.03.0004	Dämmplatten an Decken (in Kriechkellern), verklebt, 100 mm Wärmedämmplatten aus Steinwolle mit unbeschädigten Ecken und Kanten mit Mörtelkleber an Stahlbetondecken in Kriechkellern aufbringen. Dicke der Dämmplatten: 100 mm Unterzüge werden nicht übermessen. In gesonderten Positionen erfasst sind: - Flankendämmungen - Unterzugdämmungen - Schrägschnitte an konischen Unterzügen Lichte Raumhöhe Rohboden bis Rohdecke: 1,74 m (bzw. 1,70 m Achse 15 H bis 16 H)	1.984,000	m2		

LEISTUNGSVERZEICHNIS - Putz- und Stuckarbeiten, 3. BA reduziert (VE 320)

Alle Einzelpreise in EUR netto

OZ	BESCHREIBUNG	MENGE	EINHEIT	EINHEITSPREIS	GESAMTPREIS
03.03.0005	<p>Mehrpreis oder Minderpreis Verdübelung der Deckendämmung</p> <p>Mehrpreis oder Minderpreis zu Position 03.03.0004 für die klebefreie Montage / Verdübelung der Deckendämmung (Schlagmontage mit Kunststoffnägeln) zur Ermöglichung einer regenerativen Abfallverwertung bei späterem Rückbau.</p> <p>(Bitte entsprechendes Vorzeichen angeben!)</p>	1.984,000	m2		
03.03.0006	<p>Flankendämmungen an Außenwänden, Kriechkeller, verklebt, 100 mm</p> <p>Wärmedämmplatten wie in Pos. 03.03.0004 beschrieben, jedoch an Kelleraußenwänden und an flankierenden Innenwänden als Flankendämmung.</p> <p>Breiten an Außenwänden: 50 cm ab OK Decke</p> <p>Breiten an flankierenden Innenwänden: 50 cm ab Außenkante Außenwand</p> <p>Dicke der Dämmplatten: 100 mm</p> <p>Eine Beschichtung unterseitig sichtbar verbleibender Schnittkanten ist nicht erforderlich.</p>	341,000	m		
03.03.0007	<p>Mehrpreis oder Minderpreis Verdübelung der Flankendämmung</p> <p>Mehrpreis oder Minderpreis zu Position 03.03.0006 für die klebefreie Montage / Verdübelung der Flankendämmung (Schlagmontage mit Kunststoffnägeln) zur Ermöglichung einer regenerativen Abfallverwertung bei späterem Rückbau.</p> <p>(Bitte entsprechendes Vorzeichen angeben!)</p>	341,000	m		

LEISTUNGSVERZEICHNIS - Putz- und Stuckarbeiten, 3. BA reduziert (VE 320)

Alle Einzelpreise in EUR netto

OZ	BESCHREIBUNG	MENGE	EINHEIT	EINHEITSPREIS	GESAMTPREIS
----	--------------	-------	---------	---------------	-------------

03.03.0008 Dämmungen an konischen Unterzügen, Kriechkeller, verklebt

Wärmedämmplatten wie in Pos. 03.03.0004 beschrieben, jedoch an konischen Unterzügen.

Abmessungen der Unterzüge (Rohbaumaße):

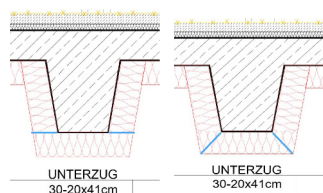
Breite oben 30 cm, unten 20 cm , Höhe 30 cm
bzw.

Breite oben 40 cm, unten 35 cm , Höhe 30 cm

Eckausbildung unterseitig nach Wahl des Bieters.

Schrägschnitte an der Deckendämmung und an der seitlichen Unterzugdämmung sind einzukalkulieren.

Eine Beschichtung sichtbar verbleibender Schnittkanten ist nicht erforderlich.



641,000 m

03.03.0009 Dämmungen an rechtwinkligen Unterzügen, Kriechkeller, verklebt

Wärmedämmplatten wie in Pos. 03.03.0004 beschrieben, jedoch an rechtwinkligen Unterzügen.

Dicke der Dämmplatten: 100 mm seitlich, 60 mm unterseitig

Abmessungen der Unterzüge (Rohbaumaße):

Breiten 40 cm, Höhen 48 cm

Eine Beschichtung sichtbar der unterseitig verbleibenden Schnittkanten im Bereich von Wänden und Stürzen ist nicht erforderlich.

Im Bereich der Unterzüge sind die unterseitigen Ecken auf Gehrung auszubilden (zur Aufbringung eines Kantenschutzes).

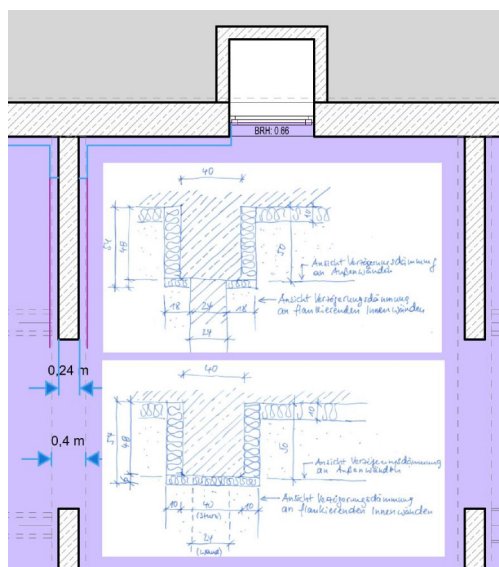
Ausführung im Bereich von Wände und Stürzen:

LEISTUNGSVERZEICHNIS - Putz- und Stuckarbeiten, 3. BA reduziert (VE 320)

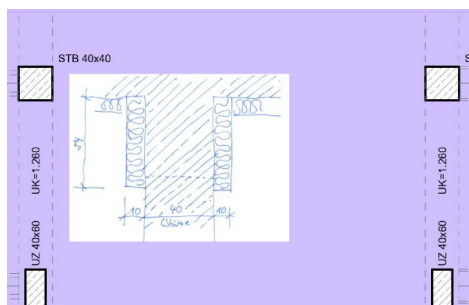
Alle Einzelpreise in EUR netto

OZ	BESCHREIBUNG	MENGE	EINHEIT	EINHEITSPREIS	GESAMTPREIS
----	--------------	-------	---------	---------------	-------------

Fortsetzung von letzter Seite (OZ: 03.03.0009) ...



Ausführung im Bereich von Stützen:



325,000 m

03.03.0010

Mehrpriß Verdübelung der Unterzugdämmung im Kriechkeller

Mehrpriß Verdübelung der Unterzugdämmung im Kriechkeller,
ca. 6 Dübel pro Meter.

966,000 m

LEISTUNGSVERZEICHNIS - Putz- und Stuckarbeiten, 3. BA reduziert (VE 320)

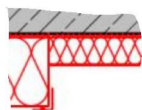
Alle Einzelpreise in EUR netto

OZ	BESCHREIBUNG	MENGE	EINHEIT	EINHEITSPREIS	GESAMTPREIS
----	--------------	-------	---------	---------------	-------------

03.03.0011

Zulage Kantenschutz mit aufgeklebtem Kunststoffwinkel

Zulage für das Herstellen eines Kantenschutzes, zum Beispiel aus Kunststoffwinkeln ca. 30 x 30 mm, aufgebracht mit zum Beispiel Sprühkleber auf Dämmplatten-Vlieskaschierungen:



301,000 m

03.03.0012

Zulage für Unterzüge mit zusätzlicher Konsole

Zulage für die Dämmung von Unterzügen mit jeweils einer zusätzlichen seilichen Konsole, Breite ca. 18 cm, Höhe ca. 8 cm.

60,000 m

03.03.0013

Dämmung an Kellerfenstern

Wie in Vorpositionen beschrieben, jedoch Dämmung an Kellerfenstern in Klebemontage aufbringen:

Seitliche Leibungen:

Höhen: je ca. 40 cm

Dicke: 10 cm

Leibungstiefen: ca. 40 cm

Seitlich, an Mauerwerk / Fenstern:

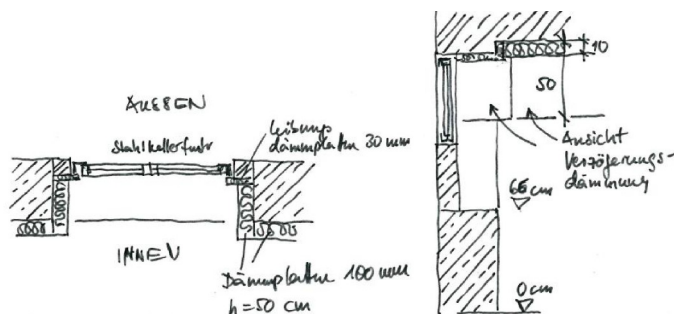
Breiten: je ca. 15 cm

Dicke: 3 cm (Leibungsdämmplatten)

Stürze:

Breiten: je ca. 125 cm

Dicke: 3 cm (Leibungsdämmplatten)



LEISTUNGSVERZEICHNIS - Putz- und Stuckarbeiten, 3. BA reduziert (VE 320)

Alle Einzelpreise in EUR netto

OZ	BESCHREIBUNG	MENGE	EINHEIT	EINHEITSPREIS	GESAMTPREIS
----	--------------	-------	---------	---------------	-------------

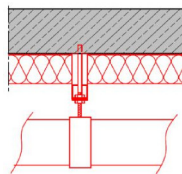
Fortsetzung von letzter Seite (OZ: 03.03.0013) ...

9,000 St

03.03.0014

Zulage Anarbeiten an Abhängungen

Zulage für das Anarbeiten der Deckendämmplatten an Abstandshülsen abgehängter Leitungen.



150,000 St

03.03.0015

Zulage Anarbeiten an Leitungsdurchführungen

Zulage für das Anarbeiten der Deckendämmplatten an Leitungsdurchführungen rund oder eckig, bis ca. 200 x 200 mm.

80,000 St

03.03.0016

Zulage für Aussparungen an Leitungen auf Rohdecken

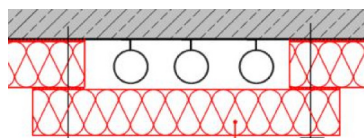
Zulage für die Herstellung von Aussparungen an den Deckendämmplatten im Bereich von Leitungen auf Rohdecken.

150,000 m

03.03.0017

Zulage für das Überdämmen von Leitungstrassen

Zulage für das Überdämmen von Leitungstrassen mit Dämmplatten in Dübelmontage.



20,000 m

LEISTUNGSVERZEICHNIS - Putz- und Stuckarbeiten, 3. BA reduziert (VE 320)

Alle Einzelpreise in EUR netto

OZ	BESCHREIBUNG	MENGE	EINHEIT	EINHEITSPREIS	GESAMTPREIS
03.03.0018	Zulage für das Überdämmen von Leitungstrassen Zulage für das Hinterlegen von Leitungen mit einem flexiblen Klemmfilz <div data-bbox="371 665 724 804" data-label="Image"> </div>	0,500	m3		
Summe	03.03	Dämmungen Kriechkeller, Mineralwolle			

LEISTUNGSVERZEICHNIS - Putz- und Stuckarbeiten, 3. BA reduziert (VE 320)

Alle Einzelpreise in EUR netto

OZ	BESCHREIBUNG	MENGE	EINHEIT	EINHEITSPREIS	GESAMTPREIS
----	--------------	-------	---------	---------------	-------------

03.04 Mineraldämmplatten und Putz

Mineraldämmplatten und Putz

Allgemeine Hinweise

Es handelt sich um eine Innendämmung mit Mineraldämmplatten, Anwendungsgebiet WI/WTR.

Vor Durchführung der beschriebenen Arbeiten müssen alle notwendigen Anschlüsse (wie Rohrdurchführungen, Fenster, Türen, Fensterbänke, Elektroinstallation, etc). fertig gestellt sein.

Der Untergrund muss trocken, tragfähig sowie fettfrei sein.

Sperrschichten als Bauwerksseitige Abdichtung nach den Normen DIN 18195 sowie DIN 18531 bis 18535 gegen eindringende Feuchtigkeit müssen vorhanden und funktionstüchtig sein.

Mineraldämmplatten und Leichtmörtel bilden ein System.

Das Aufbringen von Aufbrennsperren und Grundierungen ist nicht erforderlich.

Die Temperatur der Luft, des Materials und des Bauteils darf während der Verarbeitung und Trocknung des Dämmsystems nicht unter 5 °C absinken und nicht über 30 °C steigen.

Dämmstoffdicken > 100 mm sind nur auf Anfrage und nach feuchtetechnischer instationärer Simulationsberechnung zu verwenden.

LEISTUNGSVERZEICHNIS - Putz- und Stuckarbeiten, 3. BA reduziert (VE 320)

Alle Einzelpreise in EUR netto

OZ	BESCHREIBUNG	MENGE	EINHEIT	EINHEITSPREIS	GESAMTPREIS
----	--------------	-------	---------	---------------	-------------

Vorbemerkung:

Grafische Zuordnung der o.g. Dämmungen:



- Gelb: Flankendämmung an Decke
Senkrechte Dämmung an Sturz
Dämmung an Sturzleibung
- Blau: Detail 03 und 05, Flankendämmung seitlich an Unterzug
- Grün: Detail 04 und 06, Flankendämmung unterseitig an Unterzug
- Lila: Detail 02, Stützendämmung vorderseitig
- Orange: Detail 01, Stützendämmung seitlich

03.04.0001

Schutzabdeckung von Fenstern

Schutzabdeckung von Fenstern einschließlich Fensterbänken, bestehend aus Abdeckfolie und Klebeband oder selbstklebender Folie, herstellen, vorhalten und rückstandsfrei beseitigen.

1.492,000 m2

LEISTUNGSVERZEICHNIS - Putz- und Stuckarbeiten, 3. BA reduziert (VE 320)

Alle Einzelpreise in EUR netto

OZ	BESCHREIBUNG	MENGE	EINHEIT	EINHEITSPREIS	GESAMTPREIS
----	--------------	-------	---------	---------------	-------------

03.04.0002

Untergrundprüfung

Aufwand für das Prüfen und Beurteilen des Untergrundes gemäß Verarbeitungsrichtlinien durch die ausführende Firma.

Bauteile:

Außenwandstürze, Stahlbeton,
Breiten unterseitig ca. 24 cm (Beton) bzw. ca. 30 cm (Dämmung),
Höhen bis Decke ca. 71 cm (Beton) bzw. ca. 77 cm (Dämmung),
Gesamtlängen ca. 646 m

Deckenränder (Verzögerungsdämmung), Stahlbeton,
Breiten ca. 76 cm (bis Beton) bzw. ca. 69 cm (Dämmung),
Gesamtlängen ca. 246 m

BT 1, je 2 Wände pro Geschoss, 3 Geschosse, Mauerwerk,
Gesamtfläche ca. 173 m²

Vorab erfolgen bauseits Betonsanierungsmaßnahmen.

psch nur Ges.-Preis _____

03.04.0003

Untergrundvorbehandlung - Trennschichten auf Stahlbeton

Trennschichten (z.B. Schalöl) von Stahlbetonwand- und Deckenflächen unter Verwendung von geeigneten Reinigungsmitteln / Verfahren entfernen.

Abfälle fachgerecht auffangen und fachgerecht entsorgen.

772,000 m² _____

03.04.0004

Untergrundvorbehandlung - Farbe auf unverputzem Mauerwerk

Trennschichten (Farbe) von unverputzten Mauerwerksflächen unter Verwendung von geeigneten Reinigungsmitteln / Verfahren säubern. Schleifstäube sind abzusaugen.

Abfälle fachgerecht auffangen und fachgerecht entsorgen.

177,000 m² _____

LEISTUNGSVERZEICHNIS - Putz- und Stuckarbeiten, 3. BA reduziert (VE 320)

Alle Einzelpreise in EUR netto

OZ	BESCHREIBUNG	MENGE	EINHEIT	EINHEITSPREIS	GESAMTPREIS
03.04.0005	Stark saugende Untergründe grundieren Untergründe wie stark saugendes Mauerwerk mit lösemittel- und weichmacherfreiem, wasserverdünnbarem Tiefgrund grundieren.	90,000	m2		
03.04.0006	Putzarmierung, teilflächig Überspannen von Rohbau-Materialwechseln im Putzgrund, wie z.B. Risse in Mauerwerk und Wandschlitz. Putzarmierung mit Glasfaserarmierungsgewebe, alkaliresist, hochreißfest, schiebefest und weichmacherfrei, liefern und teilflächig im oberen Drittel des Ausgleichsputzes einbetten. Überlappung in Stoßbereichen mindestens 10 cm, auf benachbarte Bauteile mind. 20 cm. Aufmaß vor Putzauftrag mit Bauleitung.	30,000	m2		
03.04.0007	Zement-Vorspritzmörtel, z.B. auf Mischmauerwerk Zement-Vorspritzmörtel auf Mauerwerk oder schalungsrauem Beton zur Verbesserung der Rauigkeit oder der Saugfähigkeit des Untergrundes (z.B. Mischmauerwerk) liefern und netzförmig rau vorspritzen.	20,000	m2		
03.04.0008	Untergrundvorbehandlung - Ausgleichsputz, 10 mm i.M. Ausgleichen von Putzfehlstellen bzw. -unebenheiten zur vollflächigen Verklebung der Mineraldämmplatten. Ebenheitstoleranzen in der Fläche von 3 bis 5 mm pro m sind zulässig. Mittlere Dicke der Ausgleichsschicht: 10 mm Material: z.B. Leichtmörtel, Kalkputz oder Kalkzementputz CS II.	20,000	m2		

LEISTUNGSVERZEICHNIS - Putz- und Stuckarbeiten, 3. BA reduziert (VE 320)

Alle Einzelpreise in EUR netto

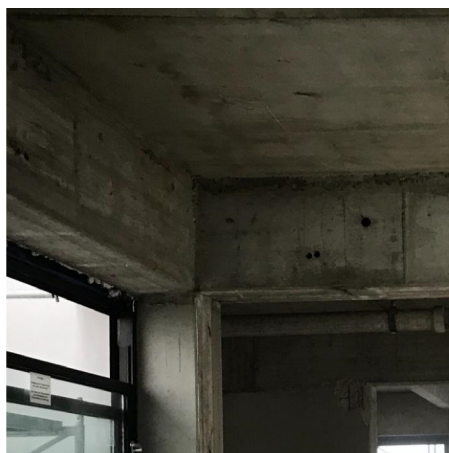
OZ	BESCHREIBUNG	MENGE	EINHEIT	EINHEITSPREIS	GESAMTPREIS
03.04.0009	<p>Untergrundvorbehandlung - Ausgleichsputz 20 mm i.M. wie in Position 03.05.0008 beschrieben, jedoch</p> <p>Mittlere Dicke der Ausgleichsschicht: 20 mm</p>	70,000	m2		
03.04.0010	<p>Untergrundvorbehandlung - Ausgleichsputz 30 mm i.M. wie in Position 03.05.0008 beschrieben, jedoch</p> <p>Mittlere Dicke der Ausgleichsschicht: 30 mm</p>	20,000	m2		
03.04.0011	<p>Entkopplungsstreifen Elastische Randdämm- / Entkopplungsstreifen aus Hanf-Filz nach Herstellerangaben als Bewegungsdämmfuge einbauen.</p> <p>Rechenwert der Wärmeleitfähigkeit: $\lambda = 0,047 \text{ [W/(mK)]}$</p> <p>Die Breite des Randdämmstreifens ist entsprechend der vorgesehenen Dämmstoffdicken auszuwählen.</p> <p>Ausführung:</p> <ul style="list-style-type: none"> - zwischen Sturzdämmungen (vertikal) und Stahlbetondecken - zwischen Verzögerungsdämmstreifen (horizontal) an Decken und Sturzdämmungen (vertikal) - Anschlüsse zuvor genannter Dämmungen seitlich an Massivbauteile wie Stahlbetonstützen und - unterzüge 				

LEISTUNGSVERZEICHNIS - Putz- und Stuckarbeiten, 3. BA reduziert (VE 320)

Alle Einzelpreise in EUR netto

OZ	BESCHREIBUNG	MENGE	EINHEIT	EINHEITSPREIS	GESAMTPREIS
----	--------------	-------	---------	---------------	-------------

Fortsetzung von letzter Seite (OZ: 03.04.0011) ...



- zwischen Wanddämmungen und Massivbauteilen
(Decken, Wände, Böden)

1.437,000 m

03.04.0012

Dämmung innen an Außenwandstürzen, vertikal, 60 mm

Dämmung innen an Außenwandstürzen (vertikal) mit
Mineraleisplatten (Dämmstoff aus Calciumsilikathydrat):

Unterkante Stahlbetonsturz bis Decke ca. 71 cm,
Unterkante gedämmter Sturz bis Decke ca. 77 cm.

Baustoffklasse: A1 nach DIN EN 13501-1

Bemessungswert der
Wärmeleitfähigkeit: $\lambda = 0,042 \text{ [W/(mK)]}$

Plattendicke: 60 mm

Mineraleisplatten vollflächig auf trag- und klebefähigem
Untergrund im Verband (Überbindemaß = 150 mm), planeben
und press gestoßen im Kambettverfahren anbringen.

Stoß- und Lagerfugen nicht verklebt.

Systemkleber wird mit einer Traufel (12er Zahnung bis
Dämmstoffdicke 140 mm; ab 160 mm Dämmstoffdicke 15er
Zahnung) auf die Dämmplattenoberfläche aufgekämmen.

Platten werden mit leichtem Druck an der Wand
eingeschwommen.

Verarbeitung entsprechend den Herstellervorschriften.

LEISTUNGSVERZEICHNIS - Putz- und Stuckarbeiten, 3. BA reduziert (VE 320)

Alle Einzelpreise in EUR netto

OZ	BESCHREIBUNG	MENGE	EINHEIT	EINHEITSPREIS	GESAMTPREIS
----	--------------	-------	---------	---------------	-------------

Fortsetzung von letzter Seite (OZ: 03.04.0012) ...

Als System-Kleber- und System-Armierungsmörtel ist
Leichtmörtel
(Leichtputzmörtel LW nach EN 998-1, weich und
spannungsarm)
zu verwenden.

Das Aufbringen einer Aufbrennsperre oder Grundierung direkt
auf den Platten ist für weitere Beschichtungen nicht erforderlich.

Fehlstellen in der Dämmstoffebene sind unter Beachtung der
Herstellerhinweise mit Füllmörtel fachgerecht anzuarbeiten.

Verbrauch: Systemkleber Leichtmörtel ca. 3,5
kg/m² bei 12er Zahnung

kg/m² bei Systemkleber Leichtmörtel ca. 4,5
15er Zahnung

637,000 m

03.04.0013 Unzergrundvorbehandlung - Ausgleichsputz an Sturzleibungen, 10 mm i.M.

Ausgleichen von Putzfehlstellen bzw. -unebenheiten zur
vollflächigen Verklebung der Mineraleddämmplatten, Ausführung
an Sturzleibungen,

Ebenheitstoleranzen in der Fläche von 3 bis 5 mm pro m sind
zulässig.

Mittlere Dicke der Ausgleichsschicht: 10 mm

Material: z.B. Leichtmörtel, Kalkputz oder Kalkzementputz CS II.

290,000 m

03.04.0014 Sturzdämmung an Leibungen, 30 mm, Leibungsdämmplatten

Sturzdämmung an Leibungen mit Mineraleddämmplatten
(Dämmstoff aus Calciumsilikathydrat):

Breiten ca. 24 cm (Beton) bzw. ca. 30 cm (Dämmung)

wie in Position 03.05.0012 beschrieben, jedoch
Dämmung mit Leibungsdämmplatten

Bemessungswert der
Wärmeleitfähigkeit: $\lambda = 0,047 \text{ [W/(mK)]}$

LEISTUNGSVERZEICHNIS - Putz- und Stuckarbeiten, 3. BA reduziert (VE 320)

Alle Einzelpreise in EUR netto

OZ	BESCHREIBUNG	MENGE	EINHEIT	EINHEITSPREIS	GESAMTPREIS
----	--------------	-------	---------	---------------	-------------

Fortsetzung von letzter Seite (OZ: 03.04.0014) ...

Plattendicke: **30 mm**

278,000 m

03.04.0015

Sturzdämmung an Leibungen, 40 mm, Leibungsdämmplatten

Sturzdämmung an Leibungen mit Mineraleisplattent
(Dämmstoff aus Calciumsilikathydrat):

Breiten ca. 24 cm (Beton) bzw. ca. 30 cm (Dämmung)

wie in Position 03.05.0012 beschrieben, jedoch
Dämmung mit Leibungsdämmplatten

Bemessungswert der
Wärmeleitfähigkeit: $\lambda = 0,047 \text{ [W/(mK)]}$

Plattendicke: **40 mm**

306,000 m

03.04.0016

Sturzdämmung an Leibungen, 50 mm, Dämmplattentzuechnitt

Sturzdämmung an Leibungen mit Mineraleisplattent
(Dämmstoff aus Calciumsilikathydrat):

Breiten ca. 24 cm (Beton) bzw. ca. 30 cm (Dämmung)

wie in Position 03.05.0012 beschrieben, jedoch
Leibungsdämmung mit zugeschnittenen Dämmplatten

Plattendicke: **50 mm**

141,000 m

03.04.0017

Sturzdämmung an Leibungen, 60 mm, Dämmplattentzuechnitt

Sturzdämmung an Leibungen mit Mineraleisplattent
(Dämmstoff aus Calciumsilikathydrat):

Breiten ca. 24 cm (Beton) bzw. ca. 30 cm (Dämmung)

wie in Position 03.05.0012 beschrieben, jedoch
Leibungsdämmung mit zugeschnittenen Dämmplatten

Bemessungswert der
Wärmeleitfähigkeit: $\lambda = 0,042 \text{ [W/(mK)]}$

LEISTUNGSVERZEICHNIS - Putz- und Stuckarbeiten, 3. BA reduziert (VE 320)

Alle Einzelpreise in EUR netto

OZ	BESCHREIBUNG	MENGE	EINHEIT	EINHEITSPREIS	GESAMTPREIS
----	--------------	-------	---------	---------------	-------------

Fortsetzung von letzter Seite (OZ: 03.04.0017) ...

Plattendicke: **60 mm**

38,000 m

03.04.0018

Innendämmung an Decken (Verzögerungsdämmung), d = 6 cm, b = 66 cm

Innendämmung an Decken gegen Außenluft mit Mineraldämmplatten (Verzögerungsdämmung), wie in Pos. 03.05.0012 beschrieben, jedoch:

Stahlbetondecken: Breiten ca. 72 cm ab Außenwand, Plattenbreiten ca. 66 cm

Bemessungswert der Wärmeleitfähigkeit: $\lambda = 0,042 \text{ [W/(mK)]}$

Plattendicke: **60 mm**

287,000 m

03.04.0019

Zulage Anarbeiten an konische Unterzüge - gegen Dach

Zulage zu Position 03.05.0018 für das Anarbeiten an konische Unterzüge (dreiseitig) im Bereich gegen das Dach (unbeheizter Bereich):

Tiefe zu dämmender Bereich = 58 cm
(ab Vorderkante 6 cm- Dämmung Sturz)



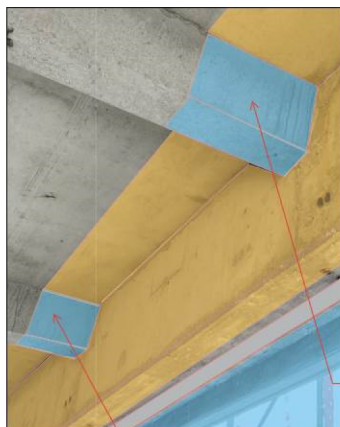
22,000 St

LEISTUNGSVERZEICHNIS - Putz- und Stuckarbeiten, 3. BA reduziert (VE 320)

Alle Einzelpreise in EUR netto

OZ	BESCHREIBUNG	MENGE	EINHEIT	EINHEITSPREIS	GESAMTPREIS
03.04.0020	<p>Innendämmung an Decken (Verzögerungsdämmung), d = 5 cm, b = 19,5 cm</p> <p>Innendämmung an Decken zu beheizten Geschossen mit Mineraldämmplatten (Verzögerungsdämmung), wie in Pos. 03.05.0018 beschrieben, jedoch:</p> <p>Stahlbetondecken: Breiten ca. 25,5 cm ab Außenwand, Plattenbreiten ca. 19,5 cm</p> <p>Bemessungswert der Wärmeleitfähigkeit: $\lambda = 0,042 \text{ [W/(mK)]}$</p> <p>Plattendicke: 50 mm</p>	340,000	m		

03.04.0021	<p>Zulage Anarbeiten an konische Unterzüge - gegen beheizten Bereich</p> <p>Zulage zu Position 03.05.0020 für das Anarbeiten an konische Unterzüge (dreiseitig) im Bereich gegen beheizte Bereiche:</p> <p>Tiefe zu dämmender Bereich = 19,5 cm (ab Vorderkante 6 cm- Dämmung Sturz)</p>	24,000	St		
------------	---	--------	----	--	--



03.04.0022	<p>Innendämmung an Außenwänden, 60 mm</p> <p>Innendämmung an Außenwänden mit Mineraldämmplatten (Dämmstoff aus Calciumsilikathydrat):</p> <p>Ausführungsorte: Bauteil 1, EG, 1. OG und 2. OG, jeweils 2 Wände</p> <p>Baustoffklasse: A1 nach DIN EN 13501-1</p>				
------------	--	--	--	--	--

LEISTUNGSVERZEICHNIS - Putz- und Stuckarbeiten, 3. BA reduziert (VE 320)

Alle Einzelpreise in EUR netto

OZ	BESCHREIBUNG	MENGE	EINHEIT	EINHEITSPREIS	GESAMTPREIS
----	--------------	-------	---------	---------------	-------------

Fortsetzung von letzter Seite (OZ: 03.04.0022) ...

Bemessungswert der
Wärmeleitfähigkeit: $\lambda = 0,042 \text{ [W/(mK)]}$

Plattendicke: **60 mm**

Mineraldämmplatten vollflächig auf trag- und klebefähigem Untergrund im Verband (Überbindemaß = 150 mm), planeben und press gestoßen im Kambettverfahren anbringen.

Stoß- und Lagerfugen nicht verklebt.

Systemkleber wird mit einer Traufel (12er Zahnung bis Dämmstoffdicke 140 mm; ab 160 mm Dämmstoffdicke 15er Zahnung) auf die Dämmplattenoberfläche aufgekämmen.

Platten werden mit leichtem Druck an der Wand eingeschwommen.

Verarbeitung entsprechend den Herstellervorschriften.

Als System-Kleber- und System-Armierungsmörtel ist Leichtmörtel (Leichtputzmörtel LW nach EN 998-1, weich und spannungsarm) zu verwenden.

Das Aufbringen einer Aufbrennsperre oder Grundierung direkt auf den Platten ist für weitere Beschichtungen nicht erforderlich.

Fehlstellen in der Dämmstoffebene sind unter Beachtung der Herstellerhinweise mit Füllmörtel fachgerecht anzuarbeiten.

Verbrauch: Systemkleber Leichtmörtel ca. 3,5
kg/m² bei 12er Zahnung

kg/m² bei Systemkleber Leichtmörtel ca. 4,5
15er Zahnung

286,000 m2

LEISTUNGSVERZEICHNIS - Putz- und Stuckarbeiten, 3. BA reduziert (VE 320)

Alle Einzelpreise in EUR netto

OZ	BESCHREIBUNG	MENGE	EINHEIT	EINHEITSPREIS	GESAMTPREIS
03.04.0023	<p>Anpassen der Dämmplatten an Elektrokabel</p> <p>Dämmplatten an Elektrokabel anarbeiten:</p> <p>Platten rückseitig ausfräsen. Fehlstellen mit Füllmörtel oder Leichtmörtel verschliessen. Der Einsatz von gipshaltigen Produkten ist nicht zulässig.</p>	134,000	m		
03.04.0024	<p>Anpassen der Dämmplatten an Steckdosen</p> <p>Dämmplatten an Steckdosen anarbeiten:</p> <p>Platten rückseitig ausfräsen. Fehlstellen mit Füllmörtel oder Leichtmörtel verschliessen. Der Einsatz von gipshaltigen Produkten ist nicht zulässig.</p>	7,000	St		
03.04.0025	<p>Durchführen von Elektrokabeln durch Dämmplatten</p> <p>Durchführen von Elektrokabeln durch Dämmplatten.</p> <p>Plattenstöße beidseitig ausfräsen. Fehlstellen mit Füllmörtel oder Leichtmörtel verschliessen. Der Einsatz von gipshaltigen Produkten ist nicht zulässig.</p>	140,000	St		
03.04.0026	<p>Anpassen der Dämmplatten an Heizkörperleitungen</p> <p>Anpassen der Dämmplatten an Heizkörperleitungen</p> <p>Abrechnung nach Anzahl der Heizkörper, je Heizkörper 1 x Vorlauf + 1 x Rücklauf, jeweils DN 15.</p> <p>Plattenstöße jeweils beidseitig ausfräsen. Fehlstellen mit Füllmörtel oder Leichtmörtel verschliessen. Der Einsatz von gipshaltigen Produkten ist nicht zulässig.</p>	130,000	St		

LEISTUNGSVERZEICHNIS - Putz- und Stuckarbeiten, 3. BA reduziert (VE 320)

Alle Einzelpreise in EUR netto

OZ	BESCHREIBUNG	MENGE	EINHEIT	EINHEITSPREIS	GESAMTPREIS
03.04.0027	<p>Großflächiges Beischleifen an Sturzdämmungen</p> <p>Großflächiges Beischleifen der Mineraldämmplatten zur Minimierung bzw. Egalisierung von Unebenheiten im Untergrund und dadurch entstandenen Überzähnen.</p> <p>Abkehren der geschliffenen Oberfläche vor Auftrag der Armierungsmasse.</p> <p>Der Schleifstaub ist fachgerecht zu sammeln und gemäß den gesetzlichen Bestimmungen zu entsorgen.</p> <p>Ausführung an Sturzdämmungen:</p> <p>an Wand: Höhen ca. 15 cm</p> <p>an Sturzleibung: Breiten ca. 30 cm</p>	637,000	m		
03.04.0028	<p>Großflächiges Beischleifen an Innendämmungen von Außenwänden</p> <p>Großflächiges Beischleifen wie in Position 03.05.0027 beschrieben, jedoch:</p> <p>Ausführung an Innendämmungen von Außenwänden</p>	286,000	m2		
03.04.0029	<p>Armierung an Sturzdämmungen</p> <p>Armierungsputz aus Leichtmörtel nach Herstellerangaben vollflächig in einer mittleren Schichtdicke von 5 mm mittels 12er Zahntraufel auftragen.</p> <p>Alkalibeständiges Armierungsgewebe ca. 4 x 4 mm (Flächengewicht ca. 160 g/m²) eindrücken und in das obere Drittel der Armierungsschicht einarbeiten. Oberfläche glatt streichen / ziehen.</p> <p>Ausführung an Sturzdämmungen:</p> <p>Senkrecht: Höhen ca. 15 cm</p> <p>Horizontal:</p>				

LEISTUNGSVERZEICHNIS - Putz- und Stuckarbeiten, 3. BA reduziert (VE 320)

Alle Einzelpreise in EUR netto

OZ	BESCHREIBUNG	MENGE	EINHEIT	EINHEITSPREIS	GESAMTPREIS
----	--------------	-------	---------	---------------	-------------

Fortsetzung von letzter Seite (OZ: 03.04.0029) ...

Breiten ca. 30 cm

667,000 m

03.04.0030

Armierung an Wanddämmungen

Armierungsputz aus Leichtmörtel nach Herstellerangaben vollflächig in einer mittleren Schichtdicke von 5 mm mittels 12er Zahntraufel auftragen.

Alkalibeständiges Armierungsgewebe ca. 4 x 4 mm (Flächengewicht ca. 160 g/m²) eindrücken und in das obere Drittel der Armierungsschicht einarbeiten. Oberfläche glatt streichen / ziehen.

Ausführung an Innendämmungen von Außenwänden

286,000 m²

03.04.0031

Panzergewebe in stoßbelasteten Bereichen

Einbau von alkalibeständigem Panzerarmierungsgewebes als Zusatzarmierung:

Panzerarmierung als zusätzliche Gewebespachtelung unterhalb der normalen Armierungsschicht in Leichtmörtel einbetten, Ausführung Stoß an Stoß, nicht überlappend, vor dem Setzen von Kantenschutz und vor Dehn- / Bewegungsfugenprofilen.

Maschenweite mind. 12 x 9 mm, Flächengewicht mind. 330 g/m².

Vor dem Auftragen der vollflächigen Systemarmierung muss die Panzerarmierung durchgetrocknet sein.

Ausführung an Innendämmungen von Außenwänden.

286,000 m²

03.04.0032

Zusätzliche Verdübelung an zu verfliesenden Flächen

Die Grundlagen bilden ein klebegeeigneter Untergrund, bestehend aus Leichtmörtel und Armierungsgewebe.

Zusätzliche Verdübelung an zu verfliesenden Flächen mittels Schraubdübeln, Länge nach Erfordernis, Tellerdurchmesser = 60 mm (nass in Nass), durch das Gewebe hindurch, ca. 4 Stück / m², in tragfähigen Untergrund.

LEISTUNGSVERZEICHNIS - Putz- und Stuckarbeiten, 3. BA reduziert (VE 320)

Alle Einzelpreise in EUR netto

OZ	BESCHREIBUNG	MENGE	EINHEIT	EINHEITSPREIS	GESAMTPREIS
----	--------------	-------	---------	---------------	-------------

Fortsetzung von letzter Seite (OZ: 03.04.0032) ...

40,000 m2

03.04.0033

Kantenschutz mit Gewebeeckwinkel

Kantenschutz an Außenecken aus geeignetem Gewebeeckwinkel liefern und fachgerecht einbauen:

Gewebewinkel mit Leichtmörtel auf die Mineraleisplatten aufsetzen;
Abmessungen nach Erfordernis.

Armierungsgewebe über den Gewebeeckwinkel legen und einbetten.

Ausführung an Sturzdämmungen.



737,000 m

03.04.0034

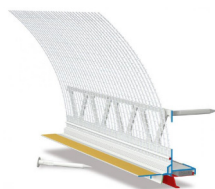
Gewebeleisten an Metallfensterfassaden, in Sturzbereichen

Gewebeleisten liefern und einbauen, an Fenstern, bei denen mit grösseren Ausgleichsbewegungen gerechnet werden muss, und wenn eine Verklebung auf dem Fensterrahmen nicht möglich oder nicht gewollt ist:

Kunststoff-Gewebeleiste mit PUR-Dichtband, weicher Schutzlippe und UV-angeschweisstem Gewebestreifen sowie mit abknickbarer Schutzlasche.

Profile trocken, ohne Ansetzmörtel, an Fenstern ausrichten und mit Kunststoffnägeln unter dem Armierungsgewebe in der Dämmplatte feststecken (ca. 4 Stck. / lfm).

Ausführung an Sturzdämmungen.



LEISTUNGSVERZEICHNIS - Putz- und Stuckarbeiten, 3. BA reduziert (VE 320)

Alle Einzelpreise in EUR netto

OZ	BESCHREIBUNG	MENGE	EINHEIT	EINHEITSPREIS	GESAMTPREIS
----	--------------	-------	---------	---------------	-------------

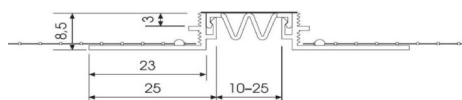
Fortsetzung von letzter Seite (OZ: 03.04.0034) ...

667,000 m

03.04.0035

Dehnungsfugenprofil

Dehnungsfugen im Untergrund in die Dämmebene übernehmen und bis an die Oberfläche fachgerecht mittels Dehnungsfugenprofil ausbilden.

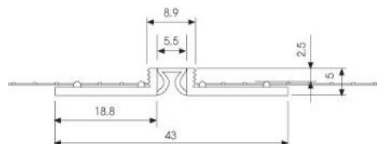


10,000 m

03.04.0036

Bewegungsfugenprofil

Bewegungsfugen im Untergrund in die Dämmebene übernehmen und bis an die Oberfläche fachgerecht mittels Bewegungsfugenprofil ausbilden.



10,000 m

03.04.0037

Oberputz: Kalkfeinputz, 2 bis 3 mm, an Sturzdämmungen

Aufbringen eines Oberputzes aus Kalkfeinputz, Korngröße 0-0,8 mm, in 2-3 mm Schichtdicke.

Der Putz ist zeitrecht abzufilzen.

Die Gesamtputzdicke (Armierungsschicht & Oberputz) darf 10 mm nicht überschreiten.

Geeignet für eine bauseitige Farbbeschichtung mit Innensilikatfarbe.

Ausführung an Sturzdämmungen:

Senkrecht:
Höhen ca. 15 cm

LEISTUNGSVERZEICHNIS - Putz- und Stuckarbeiten, 3. BA reduziert (VE 320)

Alle Einzelpreise in EUR netto

OZ	BESCHREIBUNG	MENGE	EINHEIT	EINHEITSPREIS	GESAMTPREIS
----	--------------	-------	---------	---------------	-------------

Fortsetzung von letzter Seite (OZ: 03.04.0037) ...

Horizontal:
Breiten ca. 30 cm

667,000 m

03.04.0038

Silikatspachtel Q3 als Oberputz, Sturzdämmungen/Leibungen

Zulage für die Ausführung von Silikatspachtel Q3 als Oberputz
im Bereich Sturzdämmungen/Leibungen

Senkrecht:
Höhen ca. 15 cm

Horizontal:
Breiten ca. 30 cm

667,000 m

03.04.0039

Oberputz: Kalkfeinputz, 2 bis 3 mm, an Innendämmungen von Außenwandflä

Aufbringen eines Oberputzes aus Kalkfeinputz,
Korngröße 0-0,8 mm, in 2-3 mm Schichtdicke.

Der Putz ist zeitrecht abzufilzen.

Die Gesamtputzdicke (Armierungsschicht & Oberputz) darf 10
mm nicht überschreiten.

Geeignet für eine bauseitige Farbbeschichtung mit
Innensilikatfarbe.

Ausführung an Innendämmungen von Außenwänden.

286,000 m2

03.04.0040

Zulage Silikatspachtel Q3 als Oberputz, Wandflächen

Zulage für die Ausführung von Silikatspachtel Q3 als Oberputz
im Bereich von Wandflächen

286,000 m2

LEISTUNGSVERZEICHNIS - Putz- und Stuckarbeiten, 3. BA reduziert (VE 320)

Alle Einzelpreise in EUR netto

OZ	BESCHREIBUNG	MENGE	EINHEIT	EINHEITSPREIS	GESAMTPREIS
----	--------------	-------	---------	---------------	-------------

03.04.0041

Trennschnitte

Trennschnitte herstellen, an Anschlüssen des Oberputzes zu anderen Bauteilen.

262,000 m

03.04.0042

Detailpunkt 01- Innendämmung Leibungen der Stützen, seitlich

Dämmung an Leibungen der Stützen, seitlich, mit Mineraleisplatten
(Dämmstoff aus Calciumsilikathydrat):

Ausführung gemäß Detailpunkt 01.

Leibungsbreite ca. 24 cm (Beton)

Im 1.OG und 2.OG Einschnitt Brüstung (Höhe ca. 80 cm), sodass sich die Leibungsbreite die zu dämmen ist, auf ca. 16 cm (Übergang Dach) bzw. ca. 10 cm (Stb-Vorhangsfassade) verkleinert.

Stützhöhe = ca. 3,10 m

Folgende Arbeiten sind einzukalkulieren:

1 Trennschichten (z.B. Farbschichten, Schalöl) von Stahlbetonstützen unter Verwendung von geeigneten Reinigungsmitteln / Verfahren entfernen. Abfälle fachgerecht auffangen und fachgerecht entsorgen. Zusätzliche Schutzmaßnahmen an den Fensterelementen für das Entfernen der Farbschichten.

1 Entkopplungsstreifen.

1 Dämmung an Leibungen mit Mineraleisplatten (Dämmstoff aus Calciumsilikathydrat), d= mind. 30 mm, $\lambda = 0,047 \text{ [W/(mK)]}$, inkl. erforderlicher Anpassarbeiten.

1 Großflächiges Beis Schleifen.

1 Kantenschutz mit Gewebeeckwinkel an Außenecke Stütze.

1 Gewebeleisten an Metallfensterfassaden; OG 1 und OG 2.

1 Fensterhöhe ca. 2.33 m, EG = ca. 3,10 m.

LEISTUNGSVERZEICHNIS - Putz- und Stuckarbeiten, 3. BA reduziert (VE 320)

Alle Einzelpreise in EUR netto

OZ	BESCHREIBUNG	MENGE	EINHEIT	EINHEITSPREIS	GESAMTPREIS
----	--------------	-------	---------	---------------	-------------

Fortsetzung von letzter Seite (OZ: 03.04.0042) ...

Armierung.

1 Panzergewebe

1 Aufbringen eines Oberputzes aus Silikatspachtelmasse,
Oberflächenqualität Q3.

153,000 St

03.04.0043

Zulage Leibungsdämmplatten, d = 40 mm

Zulage zu Position 03.05.0042 für Leibungsdämmplatten d = 40 mm.

25,000 St

03.04.0044

Zulage Leibungsdämmplatten, d = 50 mm

Zulage zu Position 03.05.0042 für Leibungsdämmplatten d = 50 mm.

22,000 St

03.04.0045

Zulage Leibungsdämmplatten, d = 60 mm

Zulage zu Position 03.05.0042 für Leibungsdämmplatten d = 60 mm.

32,000 St

03.04.0046

Untergrundvorbehandlung - Ausgleichsputz, 10 mm i.M.

Ausgleichen von Putzfehlstellen bzw. -unebenheiten zur
vollflächigen Verklebung der Minerale dämmplatten für
Detailpunkt 01, Pos. 03.05.0042.

Ebenheitstoleranzen in der Fläche von 3 bis 5 mm pro m sind
zulässig.

Mittlere Dicke der Ausgleichsschicht: 10 mm

Material: z.B. Leichtmörtel, Kalkputz oder Kalkzementputz CS II.

64,000 St

LEISTUNGSVERZEICHNIS - Putz- und Stuckarbeiten, 3. BA reduziert (VE 320)

Alle Einzelpreise in EUR netto

OZ	BESCHREIBUNG	MENGE	EINHEIT	EINHEITSPREIS	GESAMTPREIS
----	--------------	-------	---------	---------------	-------------

03.04.0047

Detailpunkt 02- Innendämmung Stützen, vorderseitig

Dämmung an Stützen, vorderseitig, mit Mineralfüllplatten
(Dämmstoff aus Calciumsilikathydrat):

Ausführung gemäß Detailpunkt 02.

Stützenbreite ca. 40 cm (Beton)
+ je Seite seitliche Stützendämmung (mind. 70 mm),
Ansichtsbreite mit Dämmung = mind. 54 cm

Teilweise laufen Trennwände (Mauerwerk, Trockenbau) auf die
Vorderseite der Stützen, dadurch reduziert sich die zu
dämmende Ansichtsbreite.

Das Arbeiten ggf. in 2 Räumen ist einzukalkulieren.

Pro Stütze wird die Ansichtsbreite nur einmal abgerechnet.

Kantenschutz Außenecke Stütze wird über Detailpunkt 01
abgerechnet.

Folgende Arbeiten sind einzukalkulieren:

1 Trennschichten (z.B. Farbschichten, Schalöl) von
Stahlbetonstützen unter Verwendung von geeigneten
Reinigungsmitteln / Verfahren entfernen. Abfälle fachgerecht
auffangen und fachgerecht entsorgen. Zusätzliche
Schutzmaßnahmen an den Fensterelementen für das Entfernen
der Farbschichten.

1 Entkopplungsstreifen.

1 Dämmung an Stützen vorderseitig mit Mineralfüllplatten
(Dämmstoff aus Calciumsilikathydrat), d= 60 mm, $\lambda = 0,047$
[W/(mK)], inkl. erforderlicher Anpassarbeiten.

1 Großflächiges Beischleifen.

1 Armierung.

1 Panzergewebe

1 Aufbringen eines Oberputzes aus Silikatspachtelmasse,
Oberflächenqualität Q3.

57,000 St

LEISTUNGSVERZEICHNIS - Putz- und Stuckarbeiten, 3. BA reduziert (VE 320)

Alle Einzelpreise in EUR netto

OZ	BESCHREIBUNG	MENGE	EINHEIT	EINHEITSPREIS	GESAMTPREIS
----	--------------	-------	---------	---------------	-------------

03.04.0048 Detailpunkt 03- Flankendämmung UZ, seitlich, gegen beheizten Bereich

Dämmung an Unterzügen, seitlich, gegen beheizten Bereich,
mit Mineraldämmplatten (Dämmstoff aus Calciumsilikathydrat):

Ausführung gemäß Detailpunkt 03.

Unterzughöhe = ca. 71 cm

Tiefe zu dämmender Bereich = 19,5 cm
(ab Vorderkante 6 cm- Dämmung Sturz)

Abrechnung je Ansichtsseite.

Folgende Arbeiten sind einzukalkulieren:

1 Trennschichten (z.B. Farbschichten, Schalöl) von
Stahlbetonstützen unter Verwendung von geeigneten
Reinigungsmitteln / Verfahren entfernen. Abfälle fachgerecht
auffangen und fachgerecht entsorgen. Zusätzliche
Schutzmaßnahmen an den Fensterelementen für das Entfernen
der Farbschichten.

1 Entkopplungsstreifen

1 Dämmung an Unterzügen seitlich mit Mineraldämmplatten
(Dämmstoff aus Calciumsilikathydrat), d= 50 mm, $\lambda = 0,042$
[W/(mK)], inkl. erforderlicher Anpassarbeiten.

Keine weitere Arbeiten erforderlich, da nicht sichtbar, im Bereich
der Abhangdecke.

36,000 St

03.04.0049 Detailpunkt 04- Flankendämmung UZ, unterseitig, gegen beheizten Bereich

Dämmung an Unterzügen, unterseitig, gegen beheizten Bereich,
mit Mineraldämmplatten (Dämmstoff aus Calciumsilikathydrat):

Ausführung gemäß Detailpunkt 04.

Unterzugbreite = ca. 40 cm (Beton)
+ je Seite + 5 cm seitliche Dämmung Unterzüge,
Ansichtsbreite mit Dämmung = 50 cm

Tiefe zu dämmender Bereich = 19,5 cm
(ab Vorderkante 6 cm- Dämmung Sturz)

Teilweise verlaufen Trennwände (Mauerwerk, Trockenbau)
unter den Unterzügen, dadurch reduziert sich die zu dämmende

LEISTUNGSVERZEICHNIS - Putz- und Stuckarbeiten, 3. BA reduziert (VE 320)

Alle Einzelpreise in EUR netto

OZ	BESCHREIBUNG	MENGE	EINHEIT	EINHEITSPREIS	GESAMTPREIS
----	--------------	-------	---------	---------------	-------------

Fortsetzung von letzter Seite (OZ: 03.04.0049) ...

Ansichtsfläche. Das Arbeiten ggf. in 2 Räumen ist einzukalkulieren. Pro Unterzug wird die Ansichtsfläche nur einmal abgerechnet.

Folgende Arbeiten sind einzukalkulieren:

1 Trennschichten (z.B. Farbschichten, Schalöl) von Stahlbetonstützen unter Verwendung von geeigneten Reinigungsmitteln / Verfahren entfernen. Abfälle fachgerecht auffangen und fachgerecht entsorgen. Zusätzliche Schutzmaßnahmen an den Fensterelementen für das Entfernen der Farbschichten.

1 Entkopplungsstreifen.

1 Dämmung an Unterzügen unterseitig mit Mineralfüllplatten (Dämmstoff aus Calciumsilikathydrat), d= 20 mm, $\lambda = 0,047$ [W/(mK)], inkl. erforderlicher Anpassarbeiten.

1 Großflächiges Beischleifen.

1 Kantenschutz mit Gewebeeckwinkel an Außenkanten Unterzüge (pro Detailpunkt 2 Stück).

1 Armierung.

1 Aufbringen eines Oberputzes aus Silikatspachtelmasse, Oberflächenqualität Q3.

16,000 St

03.04.0050

Detailpunkt 05- Flankendämmung UZ, seitlich, gegen Dach (unbeh. Bereich)

Dämmung an Unterzügen, seitlich, gegen Dach, mit Mineralfüllplatten (Dämmstoff aus Calciumsilikathydrat):

Ausführung gemäß Detailpunkt 05.

Unterzughöhe = ca. 71 cm

Tiefe zu dämmender Bereich = 58 cm
(ab Vorderkante 6 cm- Dämmung Sturz)

Abrechnung je Ansichtsseite.

Folgende Arbeiten sind einzukalkulieren:

1 Trennschichten (z.B. Farbschichten, Schalöl) von

LEISTUNGSVERZEICHNIS - Putz- und Stuckarbeiten, 3. BA reduziert (VE 320)

Alle Einzelpreise in EUR netto

OZ	BESCHREIBUNG	MENGE	EINHEIT	EINHEITSPREIS	GESAMTPREIS
----	--------------	-------	---------	---------------	-------------

Fortsetzung von letzter Seite (OZ: 03.04.0050) ...

Stahlbetonstützen unter Verwendung von geeigneten Reinigungsmitteln / Verfahren entfernen. Abfälle fachgerecht auffangen und fachgerecht entsorgen. Zusätzliche Schutzmaßnahmen an den Fensterelementen für das Entfernen der Farbschichten

1 Entkopplungsstreifen.

1 Dämmung an Unterzügen seitlich mit Mineralfüllplatten (Dämmstoff aus Calciumsilikathydrat), d= 50 mm, $\lambda = 0,042$ [W/(mK)], inkl. erforderlicher Anpassarbeiten. Ausführung gemäß Beschreibung Hauptauftrag LV Pos. 01.05.012

Keine weitere Arbeiten erforderlich, da nicht sichtbar, im Bereich der Abhangdecke.

41,000 St

03.04.0051 Detailpunkt 06- Flankendämmung UZ, unterseitig, gegen Dach (unbeh. Ber

Dämmung an Unterzügen, unterseitig, mit Mineralfüllplatten (Dämmstoff aus Calciumsilikathydrat):

Ausführung gemäß Detailpunkt 06.

Unterzugbreite = ca. 40 cm (Beton)
+ je Seite + 5 cm seitliche Dämmung Unterzüge,
Ansichtsbreite mit Dämmung = 50 cm

Tiefe zu dämmender Bereich = 58 cm
(ab Vorderkante 6 cm- Dämmung Sturz)

Teilweise verlaufen Trennwände (Mauerwerk, Trockenbau) unter den Unterzügen, dadurch reduziert sich die zu dämmende Ansichtsbreite.

Das Arbeiten ggf. in 2 Räumen ist einzukalkulieren.

Pro Unterzug wird die Ansichtsbreite nur einmal abgerechnet.

Folgende Arbeiten sind einzukalkulieren:

1 Trennschichten (z.B. Farbschichten, Schalöl) von Stahlbetonstützen unter Verwendung von geeigneten Reinigungsmitteln / Verfahren entfernen. Abfälle fachgerecht auffangen und fachgerecht entsorgen. Zusätzliche Schutzmaßnahmen an den Fensterelementen für das Entfernen der Farbschichten.

LEISTUNGSVERZEICHNIS - Putz- und Stuckarbeiten, 3. BA reduziert (VE 320)

Alle Einzelpreise in EUR netto

OZ	BESCHREIBUNG	MENGE	Einheit	Einheitspreis	Gesamtpreis
----	--------------	-------	---------	---------------	-------------

Fortsetzung von letzter Seite (OZ: 03.04.0051) ...

Entkopplungsstreifen.

1 Dämmung an Unterzügen unterseitig mit Mineraldämmplatten
(Dämmstoff aus Calciumsilikathydrat), d= 20 mm, $\lambda = 0,047$
[W/(mK)], inkl. erforderlicher Anpassarbeiten.

1 Großflächiges Beischleifen.

1 Kantenschutz mit Gewebeeckwinkel an Außenkanten
Unterzüge (pro Detailpunkt 2 Stück).

1 Armierung.

1 Aufbringen eines Oberputzes aus Silikatspachtelmasse,
Oberflächenqualität Q3.

21,000 St

03.04.0052

Anarbeiten der Sturzdämmplatten an Fenstermontageanker

Zulage für das Anarbeiten der Sturzdämmplatten an
Fenstermontageanker.

208,000 m

Summe

03.04

Mineraldämmplatten und Putz

LEISTUNGSVERZEICHNIS - Putz- und Stuckarbeiten, 3. BA reduziert (VE 320)

Alle Einzelpreise in EUR netto

OZ	BESCHREIBUNG	MENGE	EINHEIT	EINHEITSPREIS	GESAMTPREIS
----	--------------	-------	---------	---------------	-------------

03.05

Stundenlohnarbeiten

Stundenlohnarbeiten

Arbeiten auf Nachweis dürfen nur nach vorheriger Genehmigung durch den Auftraggeber ausgeführt werden. Darüberhinaus sind dem Auftraggeber täglich Nachweise in doppelter Ausfertigung vorzulegen. Nur täglich anerkannte Nachweise werden vergütet.

In den nachfolgenden genannten Preisen sind sämtliche Überstunden, Auslösungen, Schmutzzulagen, Bauleitung und Polier usw. enthalten.

Personal:

Angeboten werden für die jeweilige Arbeitskraft ein Verrechnungssatz, der sämtliche Aufwendungen enthält, insbesondere die tatsächlichen Lohn- und Gehaltskosten einschließlich vermögenswirksamer Leistungen mit den Zuschlägen für Gemeinkosten, (Sozialkassenbeiträge, Unfallversicherung, Winterbauumlage u. dgl.) sowie Lohn- bzw. Gehaltsnebenkosten. Zuschläge für Überstunden sind eingerechnet, Zuschläge für Nacht-, Sonntags- und Feiertagsarbeit sind jedoch nicht eingerechnet und gesondert nachzuweisen. Diese werden in Höhe der tatsächlich angefallenen tariflichen Mehrkosten zzgl. dem Beitrag zur gesetzlichen Unfallversicherung vergütet.

Die Kosten für den Einsatz von Kleingeräten, Werkzeugen, Maschinen für Handbenutzung (z.B. Bohrmaschine, Tischkreissäge, usw.) sind in die Verrechnungssätze einzurechnen.

Der Verrechnungssatz gilt als unabhängig von der Anzahl der abgerechneten Stunden.

03.05.0001

Stundenlohnarbeiten Baufacharbeiter/-in

Stundenlohnarbeiten durch Facharbeiter/-in
Baustelleneinrichtung
auf Anordnung des AG ausführen.

35,000 h

03.05.0002

Stundenlohnarbeiten Bauhelfer/-in

Stundenlohnarbeiten durch Bauhelfer/-in Baustelleneinrichtung
auf Anordnung des AG ausführen.

35,000 h

Summe

03.05

Stundenlohnarbeiten

Summe

03

3. BA, BT 1 und BT 2

LEISTUNGSVERZEICHNIS - Putz- und Stuckarbeiten, 3. BA reduziert (VE 320)

Alle Einzelpreise in EUR netto

OZ	BESCHREIBUNG	MENGE	EINHEIT	EINHEITSPREIS	GESAMTPREIS
----	--------------	-------	---------	---------------	-------------

04 3. BA, BT 2, Förderbereich "Schulstraße" EG
3. BA, BT 2, Förderbereich "Schulstraße" EG

04.01 Baustelleneinrichtung / Vorbereitende Arbeiten
Baustelleneinrichtung / Vorbereitende Arbeiten

Baustelleneinrichtung:

Bauseitige Baustelleneinrichtung:
siehe Allgemeine Baubeschreibung, Punkt 3.

Das Einrichten, Unterhalten und Räumen der darüber hinaus
für die Ausführung der eigenen Arbeiten erforderlichen Baustelleneinrichtung gemäß
Nebenleistungen der VOB
ist in die Einheitspreise einzukalkulieren
(sofern nicht in gesonderten Positionen erfasst)
wie z.B.:

- Hebezeuge und Fördergeräte
- Geräte und Werkzeuge
- Magazine zur Unterbringung von Geräten und Material
- Arbeits- und Schutzgerüste, sowie Traggerüste der Bemessungsklasse A
- Abdeckungen und Umwehrungen von Öffnungen
- Schutz von Bau- und Anlagenteilen durch loses Abdecken, Abhängen oder Umwickeln mit Bautenschutzfolien
- Messungen für das Ausführen und Abrechnen der Arbeiten
- Schutz- und Sicherheitsmaßnahmen nach den Unfallverhütungsvorschriften und den behördlichen Bestimmungen
- Liefern der Betriebsstoffe
- Befördern aller Stoffe und Bauteile zu den Verwendungsstellen und etwaiges Rückbefördern
- Sichern der Arbeiten gegen Niederschlagswasser, und seine etwa erforderliche Beseitigung
- Entsorgen von Abfall aus dem Bereich des Auftragnehmers sowie Beseitigen der Verunreinigungen, die von den Arbeiten des Auftragnehmers herrühren

LEISTUNGSVERZEICHNIS - Putz- und Stuckarbeiten, 3. BA reduziert (VE 320)

Alle Einzelpreise in EUR netto

OZ	BESCHREIBUNG	MENGE	EINHEIT	EINHEITSPREIS	GESAMTPREIS
----	--------------	-------	---------	---------------	-------------

- Entsorgen von Abfall aus dem Bereich des Auftraggebers bis zu einer Menge von 1 m³, soweit der Abfall nicht schadstoffbelastet ist

Hinweise zu Gerüsten:

Gerüste für die Ausführung von Arbeiten an Wänden und Decken mit einer Höhe von mehr als 3,50 m sind in der nachfolgenden Position erfasst.

04.01.0001

Gerüste an zu bearbeitenden Flächen > 3,50 m über Standfläche

Auf-, Um- und Abbauen sowie Vorhalten von Gerüsten für eigene Leistungen, sofern die zu bearbeitende oder zu bekleidende Fläche höher als 3,50 m über der Standfläche des hierfür erforderlichen Gerüstes liegt.

Vergütung als Besondere Leistung DIN 18340, Ziffer 4.2.3 VOB/C.

psch nur Ges.-Preis _____

Summe

04.01

Baustelleneinrichtung / Vorbereitende Arbeiten

LEISTUNGSVERZEICHNIS - Putz- und Stuckarbeiten, 3. BA reduziert (VE 320)

Alle Einzelpreise in EUR netto

OZ	BESCHREIBUNG	MENGE	EINHEIT	EINHEITSPREIS	GESAMTPREIS
04.02	Innenputzarbeiten Innenputzarbeiten VORARBEITEN, SONSTIGE				
04.02.0001	Schutzabdeckung von Fenstern Schutzabdeckung von Fenstern einschließlich Fensterbänken, bestehend aus Abdeckfolie und Klebeband oder selbstklebender Folie, herstellen, vorhalten und rückstandsfrei beseitigen.	40,000	m2		
04.02.0002	Untergrundvorbehandlung - Farbe auf unverputztem Mauerwerk Trennschichten (Farbe) von unverputzten Mauerwerksflächen unter Verwendung von geeigneten Reinigungsmitteln / Verfahren säubern. Schleifstäube sind abzusaugen. Abfälle fachgerecht auffangen und fachgerecht entsorgen.	10,000	m2		
04.02.0003	Putz abschlagen, inkl. Schuttbeseitigung Putz im Innenbereich restlos abschlagen und Mauerwerk reinigen; Bauschutt entsorgen. Auch in kleinen Flächen, Putzdicke bis ca. 20 mm.	5,000	m2		
04.02.0004	Ausgleichsputz aufbringen, in Teilflächen, Putzdicke ca. 10 mm, Ausgleichsputz aufbringen, in Teilflächen, Putzdicke ca. 10 mm, Mörtelgruppe P IV, Oberfläche abgezogen. Die Ausführung des Ausgleichsputzes darf nur nach vorheriger Absprache mit der Bauleitung erfolgen.	5,000	m2		
	UNTERGRUNDVORBEHANDLUNG, WÄNDE				

LEISTUNGSVERZEICHNIS - Putz- und Stuckarbeiten, 3. BA reduziert (VE 320)

Alle Einzelpreise in EUR netto

OZ	BESCHREIBUNG	MENGE	EINHEIT	EINHEITSPREIS	GESAMTPREIS
04.02.0005	Verunreinigungen entfernen Auf dem Untergrund sichtbare Verunreinigungen, an Wänden trocken entfernen, wie Anstrichreste, Mörtelreste, Mörtelgrate, Öl, Ausblühungen, Staub, Schmutz etc.	10,000	m2		
04.02.0006	Gips-Aufbrennsperre für gipshaltige Putze Gips-Aufbrennsperre aufbringen, für gipshaltige Putze auf stark und unterschiedlich saugendem Mauerwerk.	10,000	m2		
04.02.0007	Haftbrücke für Gipsputz, Stahlbeton Organische Haftbrücke aufbringen, auf Betonwänden, Betonfertigteilen, auf Dämmstoffplatten (z.B. extrudiertes Polystyrol) oder Polystyrol- Schalungssteinen, zur Aufbringung von Gipsputz.	10,000	m2		
04.02.0008	Haftbrücke für Gipsputz an Leibungen, 20 bis 25 cm wie Pos. 04.02.0007 jedoch für Gipsputz an Leibungen, Leibungsbreiten 20 bis 25 cm.	10,000	m		
04.02.0009	Haftbrücke für Gipsputz an Leibungen, 40 cm wie Pos. 04.02.0007 jedoch für Gipsputz an Leibungen, Leibungsbreiten 40 cm.	10,000	m		
04.02.0010	Haftbrücke für Gipsputz an Stahlbetonstützen / -pfeilern, Breiten ja c wie Pos. 04.02.0007, jedoch für Gipsputz an Stahlbetonstützen und -pfeilern, Breiten ja ca. 10 bis 40 cm, je Stützen- / Pfeilerseite. Höhe bis ca. 3,20 m.	20,000	m		

LEISTUNGSVERZEICHNIS - Putz- und Stuckarbeiten, 3. BA reduziert (VE 320)

Alle Einzelpreise in EUR netto

OZ	BESCHREIBUNG	MENGE	EINHEIT	EINHEITSPREIS	GESAMTPREIS
04.02.0011	Haftspachtelung für Kalk-Zementputz, Stahlbeton etc. Mineralische Putzhaftbrücke aufbringen, auf Betonwänden oder auf großformatigem Kalksandsteinmauerwerk (> 50 x 25 cm), Druckfestigkeitskategorie CS IV nach EN 998-1, ca. 3-5 mm dick, vollflächig auftragen und bei Mörtelansteifung horizontal aufrauen. Vor Weiterarbeit trocknen und erhärten lassen.	10,000	m2		
	INNENPUTZ, WÄNDE				
04.02.0012	Gipsputz an Wänden, Q2 - abgezogen Einlagiges Innenputzsystem DIN 18550, auf Wänden, Putzgründe wie vor beschrieben, aus Gipsputz DIN 13279-1, Putzklasse P IV, Qualitätsstufe Q2 - abgezogen, mindestens 10 mm dick auftragen, eben und fluchtrecht verzogen. Einbauhöhe: bis ca. 3,55 m.	20,000	m2		
04.02.0013	Zulage Gipsputz an Wänden: Qualitätsstufe Q3 - geglättet Zulage zu Position 04.02.0012 für die Ausführung des Gipsputzes an Wänden in Qualitätsstufe Q3 - geglättet.	20,000	m2		
04.02.0014	Gipsputz an Leibungen, Q2 abgezogen, 20 bis 25 cm wie Pos. 04.02.0012, jedoch Gipsputz an Leibungen, Qualitätsstufe Q2 - abgezogen, Leibungsbreiten 20 bis 25 cm.	10,000	m		
04.02.0015	Zulage Gipsputz an Leibungen: Qualitätsstufe Q3 - geglättet Zulage zu Position 04.02.0014 für die Ausführung des Gipsputzes an Leibungen in Qualitätsstufe Q3 - geglättet.	10,000	m		

LEISTUNGSVERZEICHNIS - Putz- und Stuckarbeiten, 3. BA reduziert (VE 320)

Alle Einzelpreise in EUR netto

OZ	BESCHREIBUNG	MENGE	EINHEIT	EINHEITSPREIS	GESAMTPREIS
04.02.0016	<p>Gipsputz an Stahlbetonstützen / -pfeilern, Breiten ja ca. 10 bis 40 cm</p> <p>wie Pos. 04.02.0012, jedoch Gipsputz an Stahlbetonstützen / -pfeilern, Breiten ja ca. 10 bis 40 cm, Q2 - abgezogen, Breiten ja ca. 74 cm.</p> <p>Einbauhöhe: bis ca. 3,20 m.</p>	20,000	m		
04.02.0017	<p>Zulage Gipsputz an Stahlbetonstützen / -pfeilern: Qualitätsstufe Q3 -</p> <p>Zulage zu Position 04.02.0016 für die Ausführung des Gipsputzes an an Stahlbetonstützen / -pfeilern in Qualitätsstufe Q3 - geglättet.</p>	20,000	m		
04.02.0018	<p>Zulage Mehrputzdicke Gipsputz an Wänden je 5 mm</p> <p>Zulageposition zu Pos. 04.02.0012 für Gipsputz-Mehrdicken an Wänden je 5 mm Putzdicke.</p>	20,000	m2		
04.02.0019	<p>Kalkzementputz an Wänden - Q2 abgezogen</p> <p>Einlagiges Innenputzsystem DIN 18550, auf Wänden, Putzgründe wie vor beschrieben, aus Kalkzementputz DIN 998-1, Putzklasse P II/CS II, wasserabweisend, Qualitätsstufe Q2 - abgezogen, mindestens 10 mm dick auftragen, eben und fluchtrecht verzogen, nach dem Ansteifen nachgeschabt. Standzeit: pro mm Putzdicke / 1 Tag.</p> <p>Einbauhöhe: bis ca. 3,20 m.</p>	10,000	m2		
04.02.0020	<p>Zulage Kalkzementputz an Wänden: Qualitätsstufe Q3 - abgezogen</p> <p>Zulage zu Position 04.02.0019 für die Ausführung des Kalkzementputzes an Wänden in Qualitätsstufe Q3 - abgezogen.</p>	10,000	m2		

LEISTUNGSVERZEICHNIS - Putz- und Stuckarbeiten, 3. BA reduziert (VE 320)

Alle Einzelpreise in EUR netto

OZ	BESCHREIBUNG	MENGE	EINHEIT	EINHEITSPREIS	GESAMTPREIS
04.02.0021	Zulage Mehrputzdicke Kalkzementputz an Wänden je 5 mm Zulageposition zu Pos. 04.02.0019 für Mehrdicken Kalkzementputz an Wänden je 5 mm Putzdicke.	10,000	m2		
04.02.0022	Zulage nachträgliches Einputzen von Holz-Blockzargen Zulage für das nachträgliche Einputzen von Holz-Blockzargen mit Gipsputz, einschließlich fachgerechtem oberflächenbündigem Anschluss an die vorhandenen Flächen; Abrechnung je Seite und Meter.	10,000	m		
04.02.0023	Zulage nachträgliches Beiputzen von Teilflächen bis 0,50 m2 Zulage für das nachträgliche Beiputzen von Teilflächen bis 0,50 m2 mit Gipsputz, einschließlich fachgerechtem oberflächenbündigem Anschluss an die vorhandenen Flächen.	5,000	m2		
04.02.0024	Zulage nachträgliches Beiputzen von Teilflächen von 0,51 bis 1,00 m2 wie Pos. 04.02.0023, jedoch Teilflächen von 0,51 bis 1,00 m2.	5,000	m2		
04.02.0025	Verputzen von Elektroinstallationsschlitzten Verputzen von Elektroinstallationsschlitzten mit Gipsputz, Breiten bis 100 mm.	10,000	m		
04.02.0026	Trennschnitte Trennschnitte herstellen an Übergängen zu anderen Bauteilen, z.B. Decken, Trockenbauwänden o.ä.	10,000	m		

ZULAGEN KLEINFLÄCHEN

LEISTUNGSVERZEICHNIS - Putz- und Stuckarbeiten, 3. BA reduziert (VE 320)

Alle Einzelpreise in EUR netto

OZ	BESCHREIBUNG	MENGE	EINHEIT	EINHEITSPREIS	GESAMTPREIS
04.02.0027	Zulage für das Behandeln und Verputzen an Flächen $\leq 0,02 \text{ m}^2$ Zulage für das Behandeln und Verputzen an Flächen $\leq 0,02 \text{ m}^2$	3,000	St		
04.02.0028	Zulage für das Behandeln und Verputzen an Flächen $\geq 0,02 \text{ m}^2 \leq 0,10 \text{ m}^2$ Zulage für das Behandeln und Verputzen an Flächen $\geq 0,02 \text{ m}^2 \leq 0,10 \text{ m}^2$	3,000	St		
04.02.0029	Zulage für das Behandeln und Verputzen an Flächen $\geq 0,10 \text{ m}^2 \leq 0,25 \text{ m}^2$ Zulage für das Behandeln und Verputzen an Flächen $\geq 0,10 \text{ m}^2 \leq 0,25 \text{ m}^2$	3,000	St		
04.02.0030	Zulage für das Behandeln und Verputzen an Flächen $\geq 0,25 \text{ m}^2 \leq 0,50 \text{ m}^2$ Zulage für das Behandeln und Verputzen an Flächen $\geq 0,25 \text{ m}^2 \leq 0,50 \text{ m}^2$	3,000	St		
04.02.0031	Zulage für das Behandeln und Verputzen an Flächen $\geq 0,50 \text{ m}^2 \leq 1,00 \text{ m}^2$ Zulage für das Behandeln und Verputzen an Flächen $\geq 0,50 \text{ m}^2 \leq 1,00 \text{ m}^2$	3,000	St		
04.02.0032	Zulage für das Behandeln und Verputzen an Flächen $\geq 1,00 \text{ m}^2 \leq 1,50 \text{ m}^2$ Zulage für das Behandeln und Verputzen an Flächen $\geq 1,00 \text{ m}^2 \leq 1,50 \text{ m}^2$	3,000	St		
04.02.0033	Zulage für das Behandeln und Verputzen an Flächen $\geq 1,50 \text{ m}^2 \leq 2,50 \text{ m}^2$ Zulage für das Behandeln und Verputzen an Flächen $\geq 1,50 \text{ m}^2 \leq 2,50 \text{ m}^2$	3,000	St		

LEISTUNGSVERZEICHNIS - Putz- und Stuckarbeiten, 3. BA reduziert (VE 320)

Alle Einzelpreise in EUR netto

OZ	BESCHREIBUNG	MENGE	EINHEIT	EINHEITSPREIS	GESAMTPREIS
	PUTZPROFILE / PUTZTRÄGER / PUTZBEWEHRUNG				
04.02.0034	<p>Schließen von Schlitten</p> <p>Schlitten im Zuge der Putzarbeiten schließen:</p> <p>Prüfen der Dämmung und Entkopplung eingelegter Leitungen, Ausstopfen der Hohlräume mit Mineralwolle und Überspannen der Fläche mit verzinktem Rippenstreckmetall oder Drahtgittergewebe.</p> <p>Tiefen ca. 10 cm, Breiten ca. 20 bis 30 cm.</p>	5,000	m		
04.02.0035	<p>Glasgittergewebe zum Überspannen unterschiedlicher Baustoffe</p> <p>Überspannen von unterschiedlichen Baustoffen mit alkalibeständigem Glasgittergewebe, Einbettung im oberen Drittel des Putzes.</p> <p>Überlappung in Stoßbereichen mindestens 10 cm, auf benachbarten Bauteilen mind. 20 cm, auch in kleineren Flächen.</p>	5,000	m ²		
04.02.0036	<p>Kantenprofil, verzinkt</p> <p>Verzinkte Kantenprofile liefern und an Fensterleibungen bzw. an allen Ecken und Kanten lot- und fluchtgerecht einbauen, geeignet für Putzschichtdicken bis 15 mm.</p>	20,000	m		
04.02.0037	<p>Putzabschlussprofil, verzinkt</p> <p>Verzinkte Putzabschlussprofile zur Herstellung von Dehnungsfugen oder von Putzabschlüssen lot- und fluchtgerecht einbauen, geeignet für Putzschichtdicken bis 15 mm.</p>	5,000	m		

Projekt ZGM 2018-17 - Sanierung und Umbau Schulzentrum

LEISTUNGSVERZEICHNIS - Putz- und Stuckarbeiten, 3. BA reduziert (VE 320)

Alle Einzelpreise in EUR netto

OZ	BESCHREIBUNG	MENGE	EINHEIT	EINHEITSPREIS	GESAMTPREIS
04.02.0038	Selbstklebendes Leibungsanschlussprofil Selbstklebendes Leibungsanschlussprofil aus Hart-PVC mit Dichtlippe, weiß, schlagzäh, luftdicht gemäß DIN 4108-2, liefern und einbauen, nach Verputz Knickteil entfernen.	5,000	m		
Summe	04.02 Innenputzarbeiten				

LEISTUNGSVERZEICHNIS - Putz- und Stuckarbeiten, 3. BA reduziert (VE 320)

Alle Einzelpreise in EUR netto

OZ	BESCHREIBUNG	MENGE	EINHEIT	EINHEITSPREIS	GESAMTPREIS
----	--------------	-------	---------	---------------	-------------

04.03

Stundenlohnarbeiten

Stundenlohnarbeiten

Arbeiten auf Nachweis dürfen nur nach vorheriger Genehmigung durch den Auftraggeber ausgeführt werden. Darüberhinaus sind dem Auftraggeber täglich Nachweise in doppelter Ausfertigung vorzulegen. Nur täglich anerkannte Nachweise werden vergütet.

In den nachfolgenden genannten Preisen sind sämtliche Überstunden, Auslösungen, Schmutzzulagen, Bauleitung und Polier usw. enthalten.

Personal:

Angeboten werden für die jeweilige Arbeitskraft ein Verrechnungssatz, der sämtliche Aufwendungen enthält, insbesondere die tatsächlichen Lohn- und Gehaltskosten einschließlich vermögenswirksamer Leistungen mit den Zuschlägen für Gemeinkosten, (Sozialkassenbeiträge, Unfallversicherung, Winterbauumlage u. dgl.) sowie Lohn- bzw. Gehaltsnebenkosten. Zuschläge für Überstunden sind eingerechnet, Zuschläge für Nacht-, Sonntags- und Feiertagsarbeit sind jedoch nicht eingerechnet und gesondert nachzuweisen. Diese werden in Höhe der tatsächlich angefallenen tariflichen Mehrkosten zzgl. dem Beitrag zur gesetzlichen Unfallversicherung vergütet.

Die Kosten für den Einsatz von Kleingeräten, Werkzeugen, Maschinen für Handbenutzung (z.B. Bohrmaschine, Tischkreissäge, usw.) sind in die Verrechnungssätze einzurechnen.

Der Verrechnungssatz gilt als unabhängig von der Anzahl der abgerechneten Stunden.

04.03.0001

Stundenlohnarbeiten Baufacharbeiter/-in

Stundenlohnarbeiten durch Facharbeiter/-in
Baustelleneinrichtung
auf Anordnung des AG ausführen.

15,000 h

04.03.0002

Stundenlohnarbeiten Bauhelfer/-in

Stundenlohnarbeiten durch Bauhelfer/-in Baustelleneinrichtung
auf Anordnung des AG ausführen.

15,000 h

Summe

04.03

Stundenlohnarbeiten

Summe

04

3. BA, BT 2, Förderbereich "Schulstraße"
EG



Projekt ZGM 2018-17 - Sanierung und Umbau Schulzentrum

LEISTUNGSVERZEICHNIS - Putz- und Stuckarbeiten, 3. BA reduziert (VE 320)

Alle Einzelpreise in EUR netto

OZ	BESCHREIBUNG	MENGE	EINHEIT	EINHEITSPREIS	GESAMTPREIS
----	--------------	-------	---------	---------------	-------------

LEISTUNGSVERZEICHNIS - Putz- und Stuckarbeiten, 3. BA reduziert (VE 320)

Alle Einzelpreise in EUR netto

OZ	BESCHREIBUNG	MENGE	EINHEIT	EINHEITSPREIS	GESAMTPREIS
----	--------------	-------	---------	---------------	-------------

05 **3. BA, BT 7, Förderbereich "Bauteil 7", EG**
3. BA, BT 7, Förderbereich "Bauteil 7", EG

05.01 **Baustelleneinrichtung / Vorbereitende Arbeiten**
Baustelleneinrichtung / Vorbereitende Arbeiten

Summe **05.01** **Baustelleneinrichtung / Vorbereitende Arbeiten**

Baustelleneinrichtung:

Bauseitige Baustelleneinrichtung:
siehe Allgemeine Baubeschreibung, Punkt 3.

Das Einrichten, Unterhalten und Räumen der darüber hinaus
für die Ausführung der eigenen Arbeiten erforderlichen Baustelleneinrichtung gemäß
Nebenleistungen der VOB
ist in die Einheitspreise einzukalkulieren
(sofern nicht in gesonderten Positionen erfasst)
wie z.B.:

- Hebezeuge und Fördergeräte
- Geräte und Werkzeuge
- Magazine zur Unterbringung von Geräten und Material
- Arbeits- und Schutzgerüste, sowie Traggerüste der Bemessungsklasse A
- Abdeckungen und Umwehrungen von Öffnungen
- Schutz von Bau- und Anlagenteilen durch loses Abdecken, Abhängen oder Umwickeln mit Bautenschutzfolien
- Messungen für das Ausführen und Abrechnen der Arbeiten
- Schutz- und Sicherheitsmaßnahmen nach den Unfallverhütungsvorschriften und den behördlichen Bestimmungen
- Liefern der Betriebsstoffe
- Befördern aller Stoffe und Bauteile zu den Verwendungsstellen und etwaiges Rückbefördern
- Sichern der Arbeiten gegen Niederschlagswasser, und seine

LEISTUNGSVERZEICHNIS - Putz- und Stuckarbeiten, 3. BA reduziert (VE 320)

Alle Einzelpreise in EUR netto

OZ	BESCHREIBUNG	MENGE	EINHEIT	EINHEITSPREIS	GESAMTPREIS
----	--------------	-------	---------	---------------	-------------

etwa erforderliche Beseitigung

- Entsorgen von Abfall aus dem Bereich des Auftragnehmers sowie Beseitigen der Verunreinigungen, die von den Arbeiten des Auftragnehmers herrühren
- Entsorgen von Abfall aus dem Bereich des Auftraggebers bis zu einer Menge von 1 m³, soweit der Abfall nicht schadstoffbelastet ist

LEISTUNGSVERZEICHNIS - Putz- und Stuckarbeiten, 3. BA reduziert (VE 320)

Alle Einzelpreise in EUR netto

OZ	BESCHREIBUNG	MENGE	EINHEIT	EINHEITSPREIS	GESAMTPREIS
05.02	Innenputzarbeiten Innenputzarbeiten VORARBEITEN, SONSTIGE				
05.02.0001	Untergrundvorbehandlung - Farbe auf unverputztem Mauerwerk Trennschichten (Farbe) von unverputzten Mauerwerksflächen unter Verwendung von geeigneten Reinigungsmitteln / Verfahren säubern. Schleifstäube sind abzusaugen. Abfälle fachgerecht auffangen und fachgerecht entsorgen.	20,000	m2		
05.02.0002	Ausgleichsputz aufbringen, in Teilflächen, Putzdicke ca. 10 mm, Ausgleichsputz aufbringen, in Teilflächen, Putzdicke ca. 10 mm, Mörtelgruppe P IV, Oberfläche abgezogen. Die Ausführung des Ausgleichsputzes darf nur nach vorheriger Absprache mit der Bauleitung erfolgen.	10,000	m2		
	UNTERGRUNDVORBEHANDLUNG, WÄNDE				
05.02.0003	Verunreinigungen entfernen Auf dem Untergrund sichtbare Verunreinigungen, an Wänden trocken entfernen, wie Anstrichreste, Mörtelreste, Mörtelgrate, Öl, Ausblühungen, Staub, Schmutz etc.	10,000	m2		
05.02.0004	Gips-Aufbrennsperre für gipshaltige Putze Gips-Aufbrennsperre aufbringen, für gipshaltige Putze auf stark und unterschiedlich saugendem Mauerwerk.	10,000	m2		

LEISTUNGSVERZEICHNIS - Putz- und Stuckarbeiten, 3. BA reduziert (VE 320)

Alle Einzelpreise in EUR netto

OZ	BESCHREIBUNG	MENGE	EINHEIT	EINHEITSPREIS	GESAMTPREIS
05.02.0005	Haftbrücke für Gipsputz, Stahlbeton Organische Haftbrücke aufbringen, auf Betonwänden, Betonfertigteilen, auf Dämmstoffplatten (z.B. extrudiertes Polystyrol) oder Polystyrol- Schalungssteinen, zur Aufbringung von Gipsputz.	10,000	m2		
05.02.0006	Haftbrücke für Gipsputz an Leibungen, 20 bis 25 cm wie Pos. 05.02.0005 jedoch für Gipsputz an Leibungen, Leibungsbreiten 20 bis 25 cm.	60,000	m		
UNTERGRUNDVORBEHANDLUNG, DECKEN					
05.02.0007	Verunreinigungen entfernen Auf dem Untergrund sichtbare Verunreinigungen an Decken trocken entfernen, wie Anstrichreste, Mörtelreste, Mörtelgrate, Öl, Ausblühungen, Staub, Schmutz etc.	10,000	m2		
05.02.0008	Haftbrücke für Gipsputz, Stahlbeton Organische Haftbrücke aufbringen, auf Betondecken, zur Aufbringung von Gipsputz.	115,000	m2		
INNENPUTZ, WÄNDE					
05.02.0009	Gipsputz an Wänden, Q2 - abgezogen Einlagiges Innenputzsystem DIN 18550, auf Wänden, Putzgründe wie vor beschrieben, aus Gipsputz DIN 13279-1, Putzklasse P IV, Qualitätsstufe Q2 - abgezogen, mindestens 10 mm dick auftragen, eben und fluchtrecht verzogen. Einbauhöhe: bis ca. 2,60 m.	95,000	m2		

LEISTUNGSVERZEICHNIS - Putz- und Stuckarbeiten, 3. BA reduziert (VE 320)

Alle Einzelpreise in EUR netto

OZ	BESCHREIBUNG	MENGE	EINHEIT	EINHEITSPREIS	GESAMTPREIS
05.02.0010	Zulage Gipsputz an Wänden: Qualitätsstufe Q3 - geglättet Zulage zu Position 05.02.0009 für die Ausführung des Gipsputzes an Wänden in Qualitätsstufe Q3 - geglättet.	95,000	m2		
05.02.0011	Gipsputz an Leibungen, Q2 abgezogen, 20 bis 25 cm wie Pos. 05.02.0009, jedoch Gipsputz an Leibungen, Qualitätsstufe Q2 - abgezogen, Leibungsbreiten 20 bis 25 cm.	60,000	m		
05.02.0012	Zulage Gipsputz an Leibungen: Qualitätsstufe Q3 - geglättet Zulage zu Position 05.02.0011 für die Ausführung des Gipsputzes an Leibungen in Qualitätsstufe Q3 - geglättet.	60,000	m		
05.02.0013	Zulage Mehrputzdicke Gipsputz an Wänden je 5 mm Zulageposition zu Pos. 05.02.0009 für Gipsputz-Mehrdicken an Wänden je 5 mm Putzdicke.	95,000	m2		
05.02.0014	Zulage nachträgliches Beiputzen von Teilflächen bis 0,50 m2 Zulage für das nachträgliches Beiputzen von Teilflächen bis 0,50 m2 mit Gipsputz, einschließlich fachgerechtem oberflächenbündigem Anschluss an die vorhandenen Flächen.	5,000	m2		
05.02.0015	Zulage nachträgliches Beiputzen von Teilflächen von 0,51 bis 1,00 m2 wie Pos. 05.02.0014, jedoch Teilflächen von 0,51 bis 1,00 m2.	5,000	m2		

LEISTUNGSVERZEICHNIS - Putz- und Stuckarbeiten, 3. BA reduziert (VE 320)

Alle Einzelpreise in EUR netto

OZ	BESCHREIBUNG	MENGE	EINHEIT	EINHEITSPREIS	GESAMTPREIS
05.02.0016	Verputzen von Elektroinstallationsschlitzten Verputzen von Elektroinstallationsschlitzten mit Gipsputz, Breiten bis 100 mm.	10,000	m		
05.02.0017	Trennschnitte Trennschnitte herstellen an Übergängen zu anderen Bauteilen, z.B. Decken, Trockenbauwänden o.ä.	220,000	m		
DECKENPUTZ					
05.02.0018	Gipsputz an Decken Einlagiges Innenputzsystem DIN 18550, Putzgründe wie vor beschrieben, aus Gipsputz DIN 13279-1, Putzklasse P IV, Qualitätsstufe Q2 - geglättet, mindestens 10 mm auftragen, eben und fluchtrecht verzogen, nach dem Ansteifen abglätten. Einbauhöhe: bis 3,52 m.	115,000	m2		
05.02.0019	Zulage Mehrputzdicke Gipsputz an Decken je 5 mm Zulageposition zu Pos. 05.02.0018 für Gipsputz-Mehrdicken an Decken je 5 mm Putzdicke.	115,000	m2		

PUTZPROFILE / PUTZTRÄGER / PUTZBEWEHRUNG

05.02.0020	Schließen von Schlitzten Schlitze im Zuge der Putzarbeiten schließen: Prüfen der Dämmung und Entkopplung eingelegter Leitungen, Ausstopfen der Hohlräume mit Mineralwolle und Überspannen der Fläche mit verzinktem Rippenstreckmetall oder Drahtgittergewebe. Tiefen ca. 10 cm, Breiten ca. 20 bis 30 cm.				
------------	---	--	--	--	--

LEISTUNGSVERZEICHNIS - Putz- und Stuckarbeiten, 3. BA reduziert (VE 320)

Alle Einzelpreise in EUR netto

OZ	BESCHREIBUNG	MENGE	EINHEIT	EINHEITSPREIS	GESAMTPREIS
----	--------------	-------	---------	---------------	-------------

Fortsetzung von letzter Seite (OZ: 05.02.0020) ...

5,000 m

05.02.0021 Glasgittergewebe zum Überspannen unterschiedlicher Baustoffe

Überspannen von unterschiedlichen Baustoffen mit alkalibeständigem Glasgittergewebe, Einbettung im oberen Drittel des Putzes.

Überlappung in Stoßbereichen mindestens 10 cm, auf benachbarten Bauteilen mind. 20 cm, auch in kleineren Flächen.

5,000 m2

05.02.0022 Kantenprofil, verzinkt

Verzinkte Kantenprofile liefern und an Fensterleibungen bzw. an allen Ecken und Kanten lot- und fluchtgerecht einbauen, geeignet für Putzschichtdicken bis 15 mm.

200,000 m

05.02.0023 Putzabschlussprofil, verzinkt

Verzinkte Putzabschlussprofile zur Herstellung von Dehnungsfugen oder von Putzabschlüssen lot- und fluchtgerecht einbauen, geeignet für Putzschichtdicken bis 15 mm.

54,000 m

Summe	05.02	Innenputzarbeiten			
-------	-------	-------------------	--	--	--

LEISTUNGSVERZEICHNIS - Putz- und Stuckarbeiten, 3. BA reduziert (VE 320)

Alle Einzelpreise in EUR netto

OZ	BESCHREIBUNG	MENGE	EINHEIT	EINHEITSPREIS	GESAMTPREIS
----	--------------	-------	---------	---------------	-------------

05.03 Mineraldämmplatten und Putz

Mineraldämmplatten und Putz

Allgemeine Hinweise

Es handelt sich um eine Innendämmung mit Mineraldämmplatten, Anwendungsgebiet WI/WTR.

Vor Durchführung der beschriebenen Arbeiten müssen alle notwendigen Anschlüsse (wie Rohrdurchführungen, Fenster, Türen, Fensterbänke, Elektroinstallation, etc). fertig gestellt sein.

Der Untergrund muss trocken, tragfähig sowie fettfrei sein.

Sperrschichten als Bauwerksseitige Abdichtung nach den Normen DIN 18195 sowie DIN 18531 bis 18535 gegen eindringende Feuchtigkeit müssen vorhanden und funktionstüchtig sein.

Mineraldämmplatten und Leichtmörtel bilden ein System.

Das Aufbringen von Aufbrennsperren und Grundierungen ist nicht erforderlich.

Die Temperatur der Luft, des Materials und des Bauteils darf während der Verarbeitung und Trocknung des Dämmsystems nicht unter 5 °C absinken und nicht über 30 °C steigen.

Dämmstoffdicken > 100 mm sind nur auf Anfrage und nach feuchtetechnischer instationärer Simulationsberechnung zu verwenden.

05.03.0001 Untergrundprüfung

Aufwand für das Prüfen und Beurteilen des Untergrundes gemäß Verarbeitungsrichtlinien durch die ausführende Firma.

Bauteile:

Außenwände Mauerwerk inkl. Stahlbetonringbalken - stürzen und
Deckenränder (Verzögerungsdämmung) aus Stahlbeton

Vorab erfolgen bauseits Betonsanierungsmaßnahmen.

psch nur Ges.-Preis _____

LEISTUNGSVERZEICHNIS - Putz- und Stuckarbeiten, 3. BA reduziert (VE 320)

Alle Einzelpreise in EUR netto

OZ	BESCHREIBUNG	MENGE	EINHEIT	EINHEITSPREIS	GESAMTPREIS
05.03.0002	<p>Untergrundvorbehandlung - Trennschichten auf Stahlbeton</p> <p>Trennschichten (z.B. Schalöl) von Stahlbetonwand- und Deckenflächen unter Verwendung von geeigneten Reinigungsmitteln / Verfahren entfernen.</p> <p>Abfälle fachgerecht auffangen und fachgerecht entsorgen.</p>	20,000	m2		
05.03.0003	<p>Stark saugende Untergründe grundieren</p> <p>Untergründe wie stark saugendes Mauerwerk mit lösemittel- und weichmacherfreiem, wasserverdünnbarem Tiefgrund grundieren.</p>	20,000	m2		
05.03.0004	<p>Putzarmierung, teilflächig</p> <p>Überspannen von Rohbau-Materialwechseln im Putzgrund, wie z.B. Risse in Mauerwerk und Wandschlitze.</p> <p>Putzarmierung mit Glasfaserarmierungsgewebe, alkaliresist, hochreißfest, schiebefest und weichmacherfrei, liefern und teilflächig im oberen Drittel des Ausgleichsputzes einbetten.</p> <p>Überlappung in Stoßbereichen mindestens 10 cm, auf benachbarten Bauteilen mind. 20 cm.</p> <p>Aufmaß vor Putzauftrag mit Bauleitung.</p>	10,000	m2		
05.03.0005	<p>Zement-Vorspritzmörtel, z.B. auf Mischmauerwerk</p> <p>Zement-Vorspritzmörtel auf Mauerwerk oder schalungsrauem Beton zur Verbesserung der Rauigkeit oder der Saugfähigkeit des Untergrundes (z.B. Mischmauerwerk) liefern und netzförmig rau vorspritzen.</p>	5,000	m2		

LEISTUNGSVERZEICHNIS - Putz- und Stuckarbeiten, 3. BA reduziert (VE 320)

Alle Einzelpreise in EUR netto

OZ	BESCHREIBUNG	MENGE	EINHEIT	EINHEITSPREIS	GESAMTPREIS
05.03.0006	<p>Untergrundvorbehandlung - Ausgleichsputz, 10 mm i.M.</p> <p>Ausgleichen von Putzfehlstellen bzw. -unebenheiten zur vollflächigen Verklebung der Mineraldämmplatten.</p> <p>Ebenheitstoleranzen in der Fläche von 3 bis 5 mm pro m sind zulässig.</p> <p>Mittlere Dicke der Ausgleichsschicht: 10 mm</p> <p>Material: z.B. Leichtmörtel, Kalkputz oder Kalkzementputz CS II.</p>	54,000	m2		
05.03.0007	<p>Untergrundvorbehandlung - Ausgleichsputz 20 mm i.M.</p> <p>wie in Position 05.03.0006 beschrieben, jedoch</p> <p>Mittlere Dicke der Ausgleichsschicht: 20 mm</p>	54,000	m2		
05.03.0008	<p>Untergrundvorbehandlung - Ausgleichsputz 30 mm i.M.</p> <p>wie in Position 05.03.0006 beschrieben, jedoch</p> <p>Mittlere Dicke der Ausgleichsschicht: 30 mm</p>	54,000	m2		
05.03.0009	<p>Zulage Dämmplatten auf bituminöser Abdichtung in Sockelbereich</p> <p>Zulage Dämmplatten auf bituminöser Abdichtung in Sockelbereich:</p> <p>Aufbringen einer mineralischen 1-komponentigen Dichtschlämme mit Quarzsandabstreung auf dem Anschlussstreifen der Sohlenabdichtung, Höhe ca. 15 cm.</p> <p>Verklebung der Dämmplatten mit Dichtschlämme, vollflächig mit einer 14 mm Zahnkelle auf der Plattenoberfläche aufgekämmt.</p> <p>Ausführung gemäß Herstellerrichtlinien.</p>	57,000	m		

LEISTUNGSVERZEICHNIS - Putz- und Stuckarbeiten, 3. BA reduziert (VE 320)

Alle Einzelpreise in EUR netto

OZ	BESCHREIBUNG	MENGE	EINHEIT	EINHEITSPREIS	GESAMTPREIS
05.03.0010	<p>Entkopplungsstreifen</p> <p>Elastische Randdämm- / Entkopplungsstreifen aus Hanf-Filz nach Herstellerangaben als Bewegungsdämmfuge einbauen.</p> <p>Rechenwert der Wärmeleitfähigkeit: $\lambda = 0,047 \text{ [W/(mK)]}$</p> <p>Die Breite des Randdämmstreifens ist entsprechend der vorgesehenen Dämmstoffdicken auszuwählen.</p> <p>Ausführung:</p> <ul style="list-style-type: none"> - zwischen Sturzdämmungen (vertikal) und Stahlbetondecken - zwischen Verzögerungsdämmstreifen (horizontal) an Decken und Sturzdämmungen (vertikal) - Anschlüsse zuvor genannter Dämmungen seitlich an Massivbauteile wie Stahlbetonstützen und -unterzüge - zwischen Wanddämmungen und Massivbauteilen (Decken, Wände, Böden) 	225,000	m		

05.03.0011	<p>Innendämmung an Außenwänden, 60 mm</p> <p>Innendämmung an Außenwänden mit Mineraleisendämmplatten (Dämmstoff aus Calciumsilikathydrat):</p> <p>Baustoffklasse: A1 nach DIN EN 13501-1</p> <p>Bemessungswert der Wärmeleitfähigkeit: $\lambda = 0,042 \text{ [W/(mK)]}$</p> <p>Plattendicke: 60 mm</p> <p>Mineraleisendämmplatten vollflächig auf trag- und klebefähigem Untergrund im Verband (Überbindemaß = 150 mm), planeben und press gestoßen im Kambettverfahren anbringen.</p> <p>Stoß- und Lagerfugen nicht verklebt.</p> <p>Systemkleber wird mit einer Traufel (12er Zahnung bis Dämmstoffdicke 140 mm; ab 160 mm Dämmstoffdicke 15er Zahnung) auf die Dämmplattenoberfläche aufgekämmen.</p> <p>Platten werden mit leichtem Druck an der Wand eingeschwommen.</p>				
------------	---	--	--	--	--

LEISTUNGSVERZEICHNIS - Putz- und Stuckarbeiten, 3. BA reduziert (VE 320)

Alle Einzelpreise in EUR netto

OZ	BESCHREIBUNG	MENGE	EINHEIT	EINHEITSPREIS	GESAMTPREIS
----	--------------	-------	---------	---------------	-------------

Fortsetzung von letzter Seite (OZ: 05.03.0011) ...

Verarbeitung entsprechend den Herstellervorschriften.

Als System-Kleber- und System-Armierungsmörtel ist Leichtmörtel (Leichtputzmörtel LW nach EN 998-1, weich und spannungsarm) zu verwenden.

Das Aufbringen einer Aufbrennsperre oder Grundierung direkt auf den Platten ist für weitere Beschichtungen nicht erforderlich.

Fehlstellen in der Dämmstoffebene sind unter Beachtung der Herstellerhinweise mit Füllmörtel fachgerecht anzuarbeiten.

Verbrauch: Systemkleber Leichtmörtel ca. 3,5 kg/m² bei 12er Zahnung

kg/m² bei Systemkleber Leichtmörtel ca. 4,5 15er Zahnung

162,000 m²

05.03.0012 Innendämmung an Decken mit Mineralfüllplatten (Verzögerungsdämmung)

Innendämmung an Decken mit Mineralfüllplatten (Verzögerungsdämmung), wie in Pos. 05.03.0011 beschrieben, jedoch:

Stahlbetondecken: Breiten ca. 50 cm ab Außenwand, Plattenbreiten ca. 44 cm

Bemessungswert der Wärmeleitfähigkeit: $\lambda = 0,042 \text{ [W/(mK)]}$

Plattendicke: **60 mm**

62,000 m

LEISTUNGSVERZEICHNIS - Putz- und Stuckarbeiten, 3. BA reduziert (VE 320)

Alle Einzelpreise in EUR netto

OZ	BESCHREIBUNG	MENGE	EINHEIT	EINHEITSPREIS	GESAMTPREIS
05.03.0013	<p>Zulage Ausführung der Verzögerungsdämmung aus Dämmkeilen</p> <p>Zulage zu Pos. 05.03.0012 für die Ausführung der Verzögerungsdämmung aus Dämmkeilen:</p> <p>Stahlbetondecken: Breiten ca. 56 cm ab Außenwand, Dämmkeilbreite 50 cm</p> <p>Plattendicke: 60 bis 20 mm</p> <p style="text-align: right;">62,000 m</p>				
05.03.0014	<p>Dämmung innen im Bereich des Fensters, 40 mm, Leibungsdämmplatten</p> <p>Dämmung innen im Bereich des Fensters, mit Mineraldämmplatten (Dämmstoff aus Calciumsilikathydrat):</p> <p>wie in Position 05.03.0011 beschrieben, jedoch Dämmung mit Leibungsdämmplatten</p> <p>Bemessungswert der Wärmeleitfähigkeit: = 0,047 [W/(mK)]</p> <p>Plattendicke: 40 mm</p> <p>Ausführung an den Wandscheiben neben dem Fenster und an der Fensterbankunter- / vorder- und oberseite.</p> <p style="text-align: right;">15,000 m2</p>				
05.03.0015	<p>Anpassen der Dämmplatten an Elektrokabel</p> <p>Dämmplatten an Elektrokabel anarbeiten:</p> <p>Platten rückseitig ausfräsen. Fehlstellen mit Füllmörtel oder Leichtmörtel verschliessen. Der Einsatz von gipshaltigen Produkten ist nicht zulässig.</p> <p style="text-align: right;">90,000 m</p>				

LEISTUNGSVERZEICHNIS - Putz- und Stuckarbeiten, 3. BA reduziert (VE 320)

Alle Einzelpreise in EUR netto

OZ	BESCHREIBUNG	MENGE	EINHEIT	EINHEITSPREIS	GESAMTPREIS
05.03.0016	<p>Anpassen der Dämmplatten an Steckdosen, Konsolen von Kabeltrassen etc.</p> <p>Dämmplatten an Steckdosen und Konsolen von Kabeltrassen etc. anarbeiten:</p> <p>Platten rückseitig ausfräsen. Fehlstellen mit Füllmörtel oder Leichtmörtel verschliessen. Der Einsatz von gipshaltigen Produkten ist nicht zulässig.</p>	30,000	St		
05.03.0017	<p>Durchführen von Elektrokabeln durch Dämmplatten</p> <p>Durchführen von Elektrokabeln durch Dämmplatten.</p> <p>Plattenstöße beidseitig ausfräsen. Fehlstellen mit Füllmörtel oder Leichtmörtel verschliessen. Der Einsatz von gipshaltigen Produkten ist nicht zulässig.</p>	20,000	St		
05.03.0018	<p>Großflächiges Beischleifen an Außenwanddämmungen</p> <p>Großflächiges Beischleifen der Mineraldämmplatten zur Minimierung bzw. Egalisierung von Unebenheiten im Untergrund und dadurch entstandenen Überzähnen.</p> <p>Abkehren der geschliffenen Oberfläche vor Auftrag der Armierungsmasse.</p> <p>Der Schleifstaub ist fachgerecht zu sammeln und gemäß den gesetzlichen Bestimmungen zu entsorgen.</p> <p>Ausführung an Außenwanddämmungen, inkl. der Wandscheiben neben dem Fenster und an Fensterbankunter- / vorder- und oberseite.</p>	177,000	m2		
05.03.0019	<p>Großflächiges Beischleifen an Verzögerungsdämmstreifen an Decken</p> <p>Großflächiges Beischleifen wie in Position 05.03.0018 beschrieben, jedoch:</p> <p>Ausführung an Verzögerungsdämmstreifen an Decken, Breiten ca. 50 cm</p>	62,000	m		

LEISTUNGSVERZEICHNIS - Putz- und Stuckarbeiten, 3. BA reduziert (VE 320)

Alle Einzelpreise in EUR netto

OZ	BESCHREIBUNG	MENGE	EINHEIT	EINHEITSPREIS	GESAMTPREIS
----	--------------	-------	---------	---------------	-------------

05.03.0020

Armierung an Wanddämmungen

Armierungsputz aus Leichtmörtel nach Herstellerangaben vollflächig in einer mittleren Schichtdicke von 5 mm mittels 12er Zahntraufel auftragen.

Alkalibeständiges Armierungsgewebe ca. 4 x 4 mm (Flächengewicht ca. 160 g/m²) eindrücken und in das obere Drittel der Armierungsschicht einarbeiten. Oberfläche glatt streichen / ziehen.

Ausführung an Außenwanddämmungen, inkl. der Wandscheiben neben dem Fenster und an Fensterbankunter- / vorder- und oberseite.

177,000 m2

05.03.0021

Panzergewebe in stoßbelasteten Bereichen

Einbau von alkalibeständigem Panzerarmierungsgewebes als Zusatzarmierung:

Panzerarmierung als zusätzliche Gewebespatchelung unterhalb der normalen Armierungsschicht in Leichtmörtel einbetten, Ausführung Stoß an Stoß, nicht überlappend, vor dem Setzen von Kantenschutz und vor Dehn- / Bewegungsfugenprofilen.

Maschenweite mind. 12 x 9 mm, Flächengewicht mind. 330 g/m².

Vor dem Auftragen der vollflächigen Systemarmierung muss die Panzerarmierung durchgetrocknet sein.

Ausführung an Außenwanddämmungen, inkl. der Wandscheiben neben dem Fenster und an Fensterbankunter- / vorder- und oberseite.

177,000 m2

LEISTUNGSVERZEICHNIS - Putz- und Stuckarbeiten, 3. BA reduziert (VE 320)

Alle Einzelpreise in EUR netto

OZ	BESCHREIBUNG	MENGE	EINHEIT	EINHEITSPREIS	GESAMTPREIS
----	--------------	-------	---------	---------------	-------------

05.03.0022 **Zusätzliche Verdübelung an zu verfliesenden Flächen**

Die Grundlagen bilden ein klebegeeigneter Untergrund, bestehend aus Leichtmörtel und Armierungsgewebe.

Zusätzliche Verdübelung an zu verfliesenden Flächen mittels Schraubdübeln, Länge nach Erfordernis, Tellerdurchmesser = 60 mm (nass in Nass), durch das Gewebe hindurch, ca. 4 Stück / m², in tragfähigen Untergrund.

20,000 m²

05.03.0023 **Kantenschutz mit Gewebeeckwinkel**

Kantenschutz an Außenecken aus geeignetem Gewebeeckwinkel liefern und fachgerecht einbauen:

Gewebewinkel mit Leichtmörtel auf die Mineraleisplatten aufsetzen;
Abmessungen nach Erfordernis.

Armierungsgewebe über den Gewebeeckwinkel legen und einbetten.



83,000 m

05.03.0024 **Kantenschutz mit Eckschutzwinkel mit Abzugskante**

Kantenschutz an Außenecken aus geeignetem mit Eckschutzwinkel mit Abzugskante liefern und fachgerecht einbauen:

Gewebewinkel mit Leichtmörtel auf die Mineraleisplatten aufsetzen;
Abmessungen nach Erfordernis.

Armierungsgewebe über den Gewebeeckwinkel legen und einbetten.

LEISTUNGSVERZEICHNIS - Putz- und Stuckarbeiten, 3. BA reduziert (VE 320)

Alle Einzelpreise in EUR netto

OZ	BESCHREIBUNG	MENGE	EINHEIT	EINHEITSPREIS	GESAMTPREIS
----	--------------	-------	---------	---------------	-------------

Fortsetzung von letzter Seite (OZ: 05.03.0024) ...

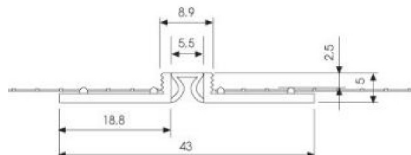


42,000 m

05.03.0025

Bewegungsfugenprofil

Bewegungsfugen im Untergrund in die Dämmebene übernehmen und bis an die Oberfläche fachgerecht mittels Bewegungsfugenprofil ausbilden.



3,000 m

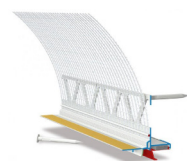
05.03.0026

Gewebeleisten an Metallfenstern und -türen

Gewebeleisten liefern und einbauen, an Fenstern und Türen, bei denen mit grösseren Ausgleichsbewegungen gerechnet werden muss, und wenn eine Verklebung auf dem Fensterrahmen nicht möglich oder nicht gewollt ist:

Kunststoff-Gewebeleiste mit PUR-Dichtband, weicher Schutzlippe und UV-angeschweisstem Gewebestreifen sowie mit abknickbarer Schutzlasche.

Profile trocken, ohne Ansetzmörtel, an Fenster / Türen ausrichten und mit Kunststoffnägeln unter dem Armierungsgewebe in der Dämmplatte feststecken (ca. 4 Stck. / lfm).



31,000 m

LEISTUNGSVERZEICHNIS - Putz- und Stuckarbeiten, 3. BA reduziert (VE 320)

Alle Einzelpreise in EUR netto

OZ	BESCHREIBUNG	MENGE	EINHEIT	EINHEITSPREIS	GESAMTPREIS
05.03.0027	<p>Oberputz: Kalkfeinputz, 2 bis 3 mm, an Innendämmungen von Außenwandflä</p> <p>Aufbringen eines Oberputzes aus Kalkfeinputz, Korngröße 0-0,8 mm, in 2-3 mm Schichtdicke.</p> <p>Der Putz ist zeitrecht abzufilzen.</p> <p>Die Gesamtputzdicke (Armierungsschicht & Oberputz) darf 10 mm nicht überschreiten.</p> <p>Geeignet für eine bauseitige Farbbeschichtung mit Innensilikatfarbe.</p> <p>Ausführung an Außenwanddämmungen, inkl. der Wandscheiben neben dem Fenster und an Fensterbankunter- / vorder- und oberseite.</p>	177,000	m2		
05.03.0028	<p>Trennschnitte</p> <p>Trennschnitte herstellen, an Anschlüssen des Oberputzes zu anderen Bauteilen.</p>	260,000	m		
Summe	05.03	Mineraldämmplatten und Putz			

LEISTUNGSVERZEICHNIS - Putz- und Stuckarbeiten, 3. BA reduziert (VE 320)

Alle Einzelpreise in EUR netto

OZ	BESCHREIBUNG	MENGE	EINHEIT	EINHEITSPREIS	GESAMTPREIS
----	--------------	-------	---------	---------------	-------------

05.04 Stundenlohnarbeiten

Stundenlohnarbeiten

Arbeiten auf Nachweis dürfen nur nach vorheriger Genehmigung durch den Auftraggeber ausgeführt werden. Darüberhinaus sind dem Auftraggeber täglich Nachweise in doppelter Ausfertigung vorzulegen. Nur täglich anerkannte Nachweise werden vergütet.

In den nachfolgenden genannten Preisen sind sämtliche Überstunden, Auslösungen, Schmutzzulagen, Bauleitung und Polier usw. enthalten.

Personal:

Angeboten werden für die jeweilige Arbeitskraft ein Verrechnungssatz, der sämtliche Aufwendungen enthält, insbesondere die tatsächlichen Lohn- und Gehaltskosten einschließlich vermögenswirksamer Leistungen mit den Zuschlägen für Gemeinkosten, (Sozialkassenbeiträge, Unfallversicherung, Winterbauumlage u. dgl.) sowie Lohn- bzw. Gehaltsnebenkosten. Zuschläge für Überstunden sind eingerechnet, Zuschläge für Nacht-, Sonntags- und Feiertagsarbeit sind jedoch nicht eingerechnet und gesondert nachzuweisen. Diese werden in Höhe der tatsächlich angefallenen tariflichen Mehrkosten zzgl. dem Beitrag zur gesetzlichen Unfallversicherung vergütet.

Die Kosten für den Einsatz von Kleingeräten, Werkzeugen, Maschinen für Handbenutzung (z.B. Bohrmaschine, Tischkreissäge, usw.) sind in die Verrechnungssätze einzurechnen.

Der Verrechnungssatz gilt als unabhängig von der Anzahl der abgerechneten Stunden.

05.04.0001 Stundenlohnarbeiten Baufacharbeiter/-in

Stundenlohnarbeiten durch Facharbeiter/-in
Baustelleneinrichtung
auf Anordnung des AG ausführen.

15,000 h

05.04.0002 Stundenlohnarbeiten Bauhelfer/-in

Stundenlohnarbeiten durch Bauhelfer/-in Baustelleneinrichtung
auf Anordnung des AG ausführen.

15,000 h

Summe 05.04 Stundenlohnarbeiten

Summe 05 3. BA, BT 7, Förderbereich "Bauteil 7", EG



Projekt ZGM 2018-17 - Sanierung und Umbau Schulzentrum

LEISTUNGSVERZEICHNIS - Putz- und Stuckarbeiten, 3. BA reduziert (VE 320)

Alle Einzelpreise in EUR netto

OZ	BESCHREIBUNG	MENGE	EINHEIT	EINHEITSPREIS	GESAMTPREIS
----	--------------	-------	---------	---------------	-------------

Projekt ZGM 2018-17 - Sanierung und Umbau Schulzentrum

LEISTUNGSVERZEICHNIS - Putz- und Stuckarbeiten, 3. BA reduziert (VE 320)

Alle Einzelpreise in EUR netto

OZ	BESCHREIBUNG	MENGE	EINHEIT	EINHEITSPREIS	GESAMTPREIS
----	--------------	-------	---------	---------------	-------------

LV-ZUSAMMENSTELLUNG

Putz- und Stuckarbeiten, 3. BA reduziert (VE 320)

03.01	Baustelleneinrichtung / Vorbereitende Arbeiten	
03.02	Innenputzarbeiten	
03.03	Dämmungen Kriechkeller, Mineralwolle	
03.04	Mineraldämmplatten und Putz	
03.05	Stundenlohnarbeiten	
03	3. BA, BT 1 und BT 2	
04.01	Baustelleneinrichtung / Vorbereitende Arbeiten	
04.02	Innenputzarbeiten	
04.03	Stundenlohnarbeiten	
04	3. BA, BT 2, Förderbereich "Schulstraße" EG	
05.01	Baustelleneinrichtung / Vorbereitende Arbeiten	
05.02	Innenputzarbeiten	
05.03	Mineraldämmplatten und Putz	
05.04	Stundenlohnarbeiten	
05	3. BA, BT 7, Förderbereich "Bauteil 7", EG	

Angebotssumme netto

EUR